

Γιάννης Νάκας

Αρχαιολόγος

## Ενσφράγιστοι εμπορικοί αμφορείς από τα αρχαία μεταλλεία του Λαυρίου<sup>1</sup>

Η ΙΣΤΟΡΙΑ ΤΗΣ ΛΑΥΡΕΩΤΙΚΗΣ ήταν από την αρχαιότητα άμεσα συνδεδεμένη με τον ορυκτό της πλούτο και δη με τα πλούσια κοιτάσματα αργύρου. Η εκμετάλλευση αυτών των κοιτασμάτων διαμόρφωσε ουσιαστικά τη φυσιογνωμία της περιοχής, τόσο φυσικά όσο και πολιτισμικά.

Βασικό χαρακτηριστικό όλης της Λαυρεωτικής είναι τα μεταλλεία και οι μεταλλευτικές εγκαταστάσεις, αρχαίες και νεότερες, οι οποίες περιλαμβάνουν στοές, φρέατα, πλυντήρια, ομβροδέκτες, καθώς και τα υπολείμματα της μεταλλευτικής δραστηριότητας, κυρίως σκωρίες, αλλά και λατύπες, λιθοσωρούς και πλυνίτες.

Το θέμα που θα μας απασχολήσει στην παρούσα ανακοίνωση είναι τα όστρακα οξυπύθμενων εμπορικών αμφορέων που έχουν ανακαλυφθεί από την αρχαιολογική σκαπάνη στην κοιλάδα της Σούριζας στην περιοχή του Δρυμού. Θα πρέπει να σημειωθεί ότι πρόκειται για μια προκαταρκτική παρουσίαση του παραπάνω υλικού το οποίο εν είδει περισσότερο δειγματοληψίας πραγματοποιήθηκε από τον γράφοντα. Αντικειμενικές δυσκολίες δεν επέτρεψαν την καταγραφή μεγαλύτερου μέρους του πραγματικά πλούσιου αυτού υλικού. Είναι ωστόσο η πρώτη φορά που οξυπύθμενοι αμφορείς από την περιοχή του Λαυρίου γίνονται αντικείμενο μελέτης και παρουσιάζονται στο κοινό.

---

1. Η μελέτη αυτή των αμφορέων του Λαυρίου δεν θα είχε καταστεί δυνατή χωρίς την ενθάρρυνση και υποστήριξη του κυρίου Ευάγγελου Κακαβογιάννη, τον οποίον ο γράφων ευχαριστεί θερμά και στον οποίο θα επιθυμούσε να αφιερώσει την παρουσίαση αυτή. Επίσης ο γράφων ευχαριστεί την Εφορεία Αρχαιοτήτων Αττικής και κυρίως το προσωπικό του αρχαιολογικού μουσείου Λαυρίου για τη βοήθεια που του προσέφεραν κατά τη διάρκεια της καταγραφής των αμφορέων, καθώς και το Marek Palazcyk για την πολύτιμη συνδρομή του στην τυπολογική και χρονολογική ταύτιση των θραυσμάτων και στην αναζήτηση των απαραίτητων βιβλιογραφικών παραπομπών.

### *Η κοιλάδα της Σούριζας*

Η Σούριζα (Αμμότοπος στα Αρβανίτικα) είναι μια από τις κοιλάδες της περιοχής του Δρυμού, νότια της εκκλησίας της Αγίας Τριάδας και βόρεια της Αγριλέζας, όπου και τα λατομεία που προμήθευσαν το λίθο για το ναό του Ποσειδώνα στο Σούνιο<sup>2</sup>. Στην κοιλάδα βρίσκονται μερικά από τα πιο σημαντικά μεταλλευτικά εργαστήρια της αρχαιότητας, όπως το «Ασκληπιακό» που ανασκάφηκε από τον πρωτοπόρο μελετητή του Λαυρίου Κ. Κονοφάγο<sup>3</sup>, το λεγόμενο «εργαστήριο με πύργο» που ανασκάφηκε από τον J.E. Jones (και οι δύο ανασκαφές πραγματοποιήθηκαν το 1977-8)<sup>4</sup>, καθώς και πολλά άλλα που ακόμη δεν έχουν ερευνηθεί. Η πληθώρα των εργαστηρίων αυτών σε μια τόσο περιορισμένη έκταση οφείλεται αφενός στην παρουσία πλούσιων κοιτασμάτων αργυρούχου μολύβδου στο υπέδαφος, τουλάχιστον κατά την αρχαιότητα, καθώς και στην παρουσία των εποχιακών χειμάρων οι οποίοι προμήθευαν το απαραίτητο και σπάνιο νερό στις μεταλλευτικές εγκαταστάσεις της αρχαιότητας.

Το υλικό της παρούσας μελέτης προέρχεται από τις ανασκαφές και τους καθαρισμούς που είχαν πραγματοποιηθεί σε ένα από τα δυτικά παρακλάδια της Σούριζας κατά τη διάρκεια ενός εκτενούς προγράμματος ανάδειξης που υλοποιήθηκε από το ΤΔΠΕΑΕ του υπουργείου πολιτισμού από το 2002 έως το 2009, έργο κατά το οποίο ο γράφων είχε την τύχη να συμμετάσχει υπό τη διεύθυνση του Ε. Κακαβογιάννη<sup>5</sup>.

Ο χώρος των παραπάνω ανασκαφών διαθέτει επτά πλυντήρια μεταλλεύματος (τύπου Ι), δέκα ομβροδέκτες, πολλά πρόσπερνα, μια φιαλόσκημη υδατοδεξαμενή περισυλλογής πόσιμου νερού, έναν οχυρωματικό πύργο, σπαστήρες, φρέατα εξαερισμού των μεταλλευτικών στοών, απόπειρες διάνοιξης μεταλλευτικών στοών αλλά και ομβροδεκτών, καθώς και διάφορα κτήρια και κατασκευές που σχετίζονται με τη μεταλλευτική διαδικασία ή τη διαμονή των εργατών και των δούλων. Σύμφωνα με δύο Δηλωτικά, δηλαδή όρους εκμίσθωσης των μεταλλείων από το κράτος σε

2. Μ. Σαλλιώρα-Οικονομάκου, *Λαυρεωτική. Το Μουσείο του Λαυρίου*, Αθήνα 2002, σ. 29, 34.

3. Κ. Η. Κονοφάγος, *Το Αρχαίο Λαύριο και η Ελληνική Τέχνη Παραγωγής Αργύρου*, Αθήνα 1980, σελ. 375 - 389.

4. J. E. Jones, *Lavrion: Agrileza, 1977-83. Excavations at a silver-mine site*, ArchRepts 1984-85, σ. 106 κ.ε. J. E. Jones, «The Three Washeries at Agrileza in the Laureotiki», *Αργυρίτις γη. Χαριστίριον στον Κωνσταντίνο Η. Κονοφάγο*, Αθήνα 1998, σ. 43 κ.ε.

5. Ε. Κακαβογιάννης, *Το έργο της Επιτροπής Προστασίας, Έρευνας και Ανάδειξης Μνημείων Ν.Α. Αττικής, Το Έργο των Επιστημονικών Επιτροπών Αναστήλωσης, Συντήρησης και Ανάδειξης Μνημείων*, Αθήνα 2006, σ. 353-363.

ιδιώτες, που βρέθηκαν στο χώρο, δυστυχώς όχι στη θέση τους, ένα από τα εργαστήρια ήταν αφιερωμένο στο Διόνυσο και το άλλο στον Ερμή<sup>6</sup>.

Όπως τα περισσότερα μεταλλευτικά εργαστήρια του Λαυρίου, έτσι και αυτά της Σούριζας χρονολογούνται από τις αρχές του 5ου έως τα τέλη του 4ου αιώνα π.Χ. Ελάχιστα ευρήματα, κινητά και ακίνητα, φαίνεται να ανήκουν σε μεταγενέστερες εποχές. Σε αντίθεση με τα άλλα ανεσκαμμένα εργαστήρια της περιοχής, ωστόσο, μόνο τα εν λόγω εργαστήρια φαίνεται να είχαν χρησιμοποιηθεί πριν από τα μέσα του 5ου αι. π.Χ., όπως υποδηλώνει η ύπαρξη δύο μικρών πρώιμων πλυντηρίων που μπορούν να χρονολογηθούν περί τα μέσα του 5ου αι. π.Χ., το ένα (αυτό κάτω από τον πύργο) δε πιθανότατα και πιο παλιά<sup>7</sup>.

Ο χώρος, όπως μαρτυρεί και το όνομά του, ήταν παλαιότερα καλυμμένος από τα υπολείμματα της αρχαίας μεταλλευτικής παραγωγής, δηλαδή τους σωρούς των πλυντιών (λασπώδη υπολλείματα του πρώτου καθαρισμού του μεταλλεύματος), μαζί με λατύπες, διάφορα ερείπια και σκωρίες. Όλο αυτό το υλικό ουσιαστικά ανακυκλώθηκε μετά το 1864, καθώς οι νεότεροι μεταλλευτές αναζητούσαν τους σχετικά πλούσιους σε μεταλλεύματα αρχαίους πλυνίτες, οι οποίοι και στο σύνολό τους μεταφέρθηκαν στα εργοστάσια του νεότερου Λαυρίου. Αυτό που οι μεταλλευτές άφησαν ήταν οι μεγάλοι λιθοσωροί εντός και πλησίον των αρχαίων εργαστηρίων<sup>8</sup>.

Ένα μεγάλο τμήμα των αρχαίων οστράκων βρέθηκε κατά την απομάκρυνση των παραπάνω λιθοσωρών. Αυτό δημιουργεί ένα σημαντικό πρόβλημα στη μελέτη τους, καθώς η έλλειψη στρωματογραφίας δε βοηθά στην ασφαλή χρονολόγησή τους. Ωστόσο, όπως θα δούμε, η θέση εύρεσής τους συχνά συνάδει με τη χρονολόγηση των παρακείμενων κατασκευών, καθώς ο πρωταρχικός καθαρισμός των πλυντιών γινόταν στον ίδιο χώρο που αυτοί βρισκόταν.

### **Οι αμφορείς και η μελέτη τους**

Η μελέτη των οξυπύθμενων αμφορέων της Σούριζας ξεκίνησε αφενός λόγω της πληθώρας τους, και αφετέρου λόγω των πληροφοριών που μπορούν αυτοί να προσφέρουν όσον αφορά στη χρονολόγηση των αρχαίων μεταλλευτικών εγκαταστάσεων αλλά και το εμπόριο και τη διακίνηση προϊόντων κατά την αρχαιότητα στο Λαύριο, καθώς πρόκειται συνήθως για επείσακτα αντικείμενα.

6. Ε. Κακαβογιάννης, Το έργο της Επιτροπής Προστασίας, Έρευνας και Ανάδειξης Μνημείων Ν.Α. Αττικής, σ. 355-356. Για τον οχυρωματικό πύργο βλ. J. H. Young, « *Studies in South Attica, county estates at Sounion* », *Hesperia* XXV (1956), σ. 122-46.

7. Ε. Κακαβογιάννης, Το έργο της Επιτροπής Προστασίας, Έρευνας και Ανάδειξης Μνημείων Ν.Α. Αττικής, σ. 355.

8. Κωνσταντίνος Η. Κονοφάγος, *Το Αρχαίο Λαύριο*, σ. 137-143.

Βασικό πρόβλημα της μελέτης ήταν η έλλειψη στρωματογραφημένου υλικού, καθώς ελάχιστες περιοχές των αρχαίων εγκαταστάσεων έμειναν ανέγγιχτες από τους νεότερους μεταλλευτές. Ανάλογο πρόβλημα είναι η αποσπασματική μορφή των ευρημάτων, τα οποία δε σώζουν ποτέ τη συνολική μορφή των αμφορέων.

Η μελέτη έγινε ουσιαστικά δειγματοληπτικά από διάφορες περιοχές της Σούριζας, ανάλογα με το κιβώτιο ευρημάτων, καθώς οι ανασκαφές και οι καθαρισμοί είχαν προχωρήσει παράλληλα σε διάφορους χώρους, ενώ πολλά ευρήματα προέρχονταν από επιφανειακά στρώματα. Επίσης τα όστρακα αμφορέων δεν είχαν διαχωριστεί από τα υπόλοιπα ευρήματα.

Συνολικά καταγράφηκαν 226 αναγνωρίσιμα και διαγνωστικά θραύσματα αμφορέων. Πολλά περισσότερα υπάρχουν εντός των κιβωτίων, ανήκουν ωστόσο σε σώματα ή λαιμούς. Από αυτά σχεδιάστηκαν με ακρίβεια τα πιο σημαντικά. Δεν έγινε δυστυχώς δυνατή η λήψη δειγμάτων για πετρογραφική ανάλυση και οι παρατηρήσεις για το χρώμα και τον πηλό έγιναν μακροσκοπικά.

### **Τυπολογία-χρονολόγηση**

#### *Αττικοί*

Ένα μοναδικό δείγμα ανήκει πιθανώς σε Αττικό αμφορέα των αρχών του 5ου αι. π.Χ. Πρόκειται για θραύσμα ωσειδούς λαβής και είναι δύσκολο να ταυτοποιηθεί, τόσο όσον αφορά το σχήμα όσο και τον πηλό ότι πρόκειται για Αττικό προϊόν.

#### *Χιώτικοι (εικ. 1)*

Το μεγαλύτερο σύνολο ταυτισμένων αμφορέων είναι οι χιώτικοι, οι περισσότεροι από τους οποίους φέρουν το χαρακτηριστικό φουσκωμένο λαιμό (bulge neck) (25, 26, 54, 55, 106, 114, 135, 170). Χρονολογούνται δε στην περίοδο 450-430 π.Χ.<sup>9</sup>. Στον 4ο αι. π.Χ. ανήκει ένα μοναδικό παράδειγμα χείλους (167), που όμως μπορεί να είναι και Ροδιακός (εικ. 1Θ).

#### *Βορείου Αιγαίου (εικ. 2-3)*

Αρκετά επίσης θραύσματα αμφορέων μπορούν να ταυτιστούν με την παραγωγή του Βορείου Αιγαίου, χωρίς ωστόσο να μπορούν πάντα να αποδοθούν σε συγκεκριμένες πόλεις<sup>10</sup>. Τέσσερα θραύσματα ταυτίζονται με την παραγωγή της Μένδης

9. S. J. Monachov, *Griechische Amphoren im Schwarzmeergebiet. Komplexe keramischer Verpackung VII-II Jh. v. Chr.* (Saratov 1999), Tabl. 19, 21, 22. F. Sacchetti, *Les amphores grecques dans le nord de l'Italie. Échanges commerciaux entre les Apennins et les Alpes aux époques archaïques et classiques*. Bibliotheque d'archéologie méditerranéenne et africaine 10 (Aix-en-Provence 2012), σ. 67-76.

10. F. Sacchetti, *Les amphores grecques dans le nord de l'Italie*, σ. 53-65.

(29, 75, 142, 220) του τέλους του 5ου αι. π.Χ. Αρκετά θραύσματα ανήκουν στον τύπο Solocha 1, ο οποίος παράγεται στη Μένδη και στην Πεπάρνηθο (72, 73, 139, 174, 211, 218, 219) στα τέλη του 5ου και τις αρχές του 4ου αι. π.Χ.<sup>11</sup> Πεπαρήθου είναι πιθανότατα δύο ακόμη θραύσματα (47, 108), ενώ μερικά θραύσματα προέρχονται πιθανώς από τη Θάσο (33, 46, 70, 138)<sup>12</sup>. Ένα σχετικά καλά διατηρημένο θραύσμα (56) μπορεί να ταυπιστεί, χωρίς όμως βεβαιότητα, με αμφορείς της Αμφίπολης του 5ου αι. π.Χ.

#### *Ανατολικού Αιγαίου-Ιωνίας*

Άλλη μια ομάδα αμφορέων προέρχεται από το Ανατολικό Αιγαίο και την Ιωνία<sup>13</sup>. Μια ιδιόμορφη βάση και ένα χείλος ταυτίζονται με τον τύπο των αμφορέων Σάμου-Μιλήτου S/2 και χρονολογούνται στο β' μισό του 5ου αι. π.Χ. (24, 74). Ένα θραύσμα προέρχεται από τη Σάμο και χρονολογείται πριν από το τέλος του 5ου αι. π.Χ. (45).

#### *Κορίνθου*

Ένα μικρό σύνολο αμφορέων προέρχεται από την Κόρινθο. Εδώ εντοπίζεται ένα από τα πρωιμότερα δείγματα του συνόλου (Corinthian A) που χρονολογείται στα τέλη του 6ου-αρχές του 5ου αι. π.Χ. (140)<sup>14</sup>. Δύο ακόμη παραδείγματα (30, 124) ανήκουν πιθανώς σε υστερότερους Κορινθιακούς αμφορείς (Corinthian B) που χρονολογούνται στο α' μισό του 5ου αι. π.Χ.<sup>15</sup>

#### *Υστερορωμαϊκοί*

Ένα αρκετά πλήρες παράδειγμα υστερορωμαϊκού αμφορέα (LR1) του 5ου-6ου αι. μ.Χ. προέρχεται από επιφανειακή περισυλλογή στο χώρο (141)<sup>16</sup>. Χαρακτηριστική είναι η πρόσμιξη μεγάλου σχετικά λίθου στο χείλος του αγγείου. Μερικά ακόμη θραύσματα από περισυλλογές φαίνεται να ανήκουν σε παρόμοιους αμφορείς.

11. F. Sacchetti, *Les amphores grecques dans le nord de l'Italie*, σ. 95-102. Y. Garlan, *Vin et Amphores de Thasos*, Icole Française d' Athènes 1988, fig. 11.

12. M.L. Lawall, *Transport Amphoras and Trademarks: Imports to Atnes and Economic Diversity in the Fifth Century B.C.*, The University of Michigan 1995, fig. 51. S. G. Schmid, *Eine Gruppe nordögdischer Transportamphoren*, AM 114, 1999, 143-156, Abb. 5-6 (Kat. Nr. 5-6).

13. F. Sacchetti, *Les amphores grecques dans le nord de l'Italie*, σ. 81-94.

14. C.G. Koehler, *Corinthian A and B Transport Amphoras*. 2 vols. Ph.D. dissertation, Princeton University, Princeton 1979, n. 1, 19, 21.

15. F. Sacchetti, *Les amphores grecques dans le nord de l'Italie*, MA35.

16. T. Bezeczky, *The amphorae of Roman Ephesus, Forschungen in Ephesus 14.1*, Wien 2013, σ. 158 κ.ε.

## **Σφραγίσματα**

Μόνο ένα σφράγισμα εντοπίστηκε στο υλικό που μελετήθηκε. Κάτι τέτοιο δεν είναι περίεργο καθώς η σφράγιση των εμπορικών αμφορέων γίνεται πολύ πιο συχνή μετά τα τέλη του 4ου αι. π.Χ., την περίοδο δηλαδή που ο υπό μελέτη χώρος παύει πιθανότατα να χρησιμοποιείται.

Το σφράγισμα εντοπίζεται στον ώμο λαβής και φέρει τη μορφή ανεστραμμένης καρδιάς με τα γράμματα Α και Ι εκατέρωθεν ενός βότρυ. Δεν έχει εντοπιστεί ακόμη κάποιο ακριβές παράλληλο, αλλά τα γράμματα, ο βότρυς και το σχήμα του σφραγίσματος παραπέμπουν στην πόλη της Αίνου. Η χρονολόγηση είναι δύσκολη, καθώς δεν υπάρχει κάποια πλήρης μελέτη των σφραγισμάτων ή των αμφορέων της Αίνου γενικά. Φαίνεται πάντως ότι το σφράγισμα προέρχεται από τον 5ο-4ο αι. π.Χ.<sup>17</sup>

## **Συμπεράσματα**

### *Τυπολογία-προέλευση*

Σε γενικές γραμμές η τυπολογία των αμφορέων από τη Σούριζα συνάδει με παρόμοιο σύνολο από την αρχαία Αττική, κυρίως με αυτά που μελετήθηκαν από τον Μ. Lawall στην Αγορά των Αθηνών. Η Χίος και το Βόρειο Αιγαίο φαίνεται να είναι οι βασικοί χώροι κατασκευής των αμφορέων με λιγότερα παραδείγματα από την Κόρινθο και την Ιωνία. Όπως και στην Αγορά των Αθηνών ελάχιστα παραδείγματα μπορούν να αποδοθούν σε Αττικούς αμφορείς. Όσον αφορά τα υστερορωμαϊκά παραδείγματα είναι αδύνατη η ταυτοποίηση της προέλευσής τους χωρίς πετρογραφικές αναλύσεις.

Σε γενικές γραμμές οι Χιακοί αμφορείς φαίνονται να κυριαρχούν στα μέσα του 5ου αι. π.Χ., καθώς η Χίος αποτελεί ένα από τα βασικά μέλη της Αθηναϊκής Συμμαχίας και εξαγεί μεγάλες ποσότητες κρασιού στην Αθήνα. Όχι τυχαία, οι αμφορείς από τη Χίο εξαφανίζονται προς τα τέλη του ίδιου αιώνα, καθώς το 412 π.Χ. το νησί αποστατεί από τη συμμαχία. Μικρότερες εισαγωγές φαίνονται να γίνονται από το υπόλοιπο ανατολικό Αιγαίο, όπως δείχνουν οι αμφορείς από τη Σάμο και τη Μίλητο, καθώς και την Κόρινθο.

Στα τέλη του 5ου αιώνα το βάρος των εισαγωγών μετατοπίζεται βόρεια και κυριαρχούν γενικά οι αμφορείς από το βόρειο Αιγαίο. Τα εργαστήρια επισκευάζονται και επαναλειτουργούν, πιθανότατα σε πολύ μεγαλύτερη κλίμακα, μετά τις καταστροφές του Πελοποννησιακού πολέμου και πόλεις όπως η Μένδη, η Πεπάρθος και η Αίνος εφοδιάζουν σταθερά το Λαύριο με τα προϊόντα τους. Αμφορείς

17. Τ.Μ. Πανάγου, *Η σφράγιση των αρχαίων ελληνικών εμπορικών αμφορέων: κέντρα παραγωγής και συνθετική αξιολόγηση*, Διδ. Διατριβή, Αθήνα 2010, σ. 80-86, εικ. 17.

από τη Θάσο δεν βεβαιώνονται στην υπό μελέτη περιοχή, καθώς παρά τη μεγάλη παραγωγή αμφορέων και προϊόντων οι σχέσεις του νησιού με την Αθήνα είναι καθ' όλη τη διάρκεια του 4ου αι. π.Χ. ασταθείς.

Είναι σημαντικό να σημειωθεί εδώ η μεγάλη ποικιλία στην τυπολογία των αμφορέων των μεταλλείων του Λαυρίου, η οποία, όπως σημειώσαμε, συνάδει με την τυπολογία της υπόλοιπης Αττικής. Το πραγματικά μεγάλο εργατικό δυναμικό της Λαυρεωτικής στα χρόνια της ακμής της (20.000 υπολογίζονται ότι ήταν μόνο οι δούλοι<sup>18</sup>) είχε και ανάλογες ανάγκες σε τρόφιμα, κρασί και λάδι, ανάγκες οι οποίες, όπως μαρτυρούν οι αμφορείς, καλύπτονταν με την εισαγωγή αγαθών από διάφορες πηγές<sup>19</sup>. Άγνωστο παραμένει βέβαια αν η εισαγωγή γινόταν απευθείας μέσω των λιμανιών του Λαυρίου ή μέσω της Αθήνας, παρότι είναι λογικό ο ανεφοδιασμός να γινόταν διά θαλάσσης, από τα λιμάνια του Σουνίου ή το λιμάνι του Πασά, άμεσα προσβάσιμο από την κοιλάδα της Σούριζας.

Αξιοπρόσεκτη είναι φυσικά η απουσία αττικών αμφορέων, ένα πρόβλημα που έχει σημειωθεί και για την υπόλοιπη Αττική. Αυτό φυσικά δεν μας εκπλήσσει γιατί οι Αττικοί εμπορικοί αμφορείς ουσιαστικά ελλείπουν μετά το 480 π.Χ., την περίοδο δηλαδή της μεγάλης ακμής των μεταλλείων.

#### *Χρονολόγηση*

Σύμφωνα με τις χρονολογήσεις των αμφορέων τα εργαστήρια της Σούριζας λειτούργησαν κανονικά από το β' τέταρτο του 5ου αιώνα π.Χ. και έως τα τέλη του 4ου αιώνα π.Χ. Η απουσία κάποιου αριθμού ενσφραγιστών λαβών επιβεβαιώνει τη χρονολόγηση αυτή, ενώ ελλείπουν εντελώς και παραδείγματα από τον 3ο αι. π.Χ. και έπειτα. Η απουσία υλικού που να μπορεί να χρονολογηθεί μετά το 320 π.Χ. δείχνει ότι τουλάχιστον η περιοχή αυτή έπαψε να αποτελεί κέντρο παραγωγής μεταλλεύματος στις αρχές των ελληνιστικών χρόνων, αντίθετα με την παλαιότερη άποψη του Κ. Κονοφάγου που υποστήριξε μια σταδιακή ελλείψωση της παραγωγής από το 300 π.Χ. και μετά<sup>20</sup>.

Όσον αφορά στα υστερορωμαϊκά παραδείγματα αμφορέων, η χρήση του χώρου περιστασιακά από μεταλλευτές που εκμεταλλεύονταν τις σκωρίες και ίσως και τους πλυνίτες έχει καταγραφεί σε διάφορα σημεία όπου υπάρχουν μικρές μεταλλευτικές εστίες και κατάλοιπα τήξεως. Παρότι είναι γνωστή η αναφορά ότι

18. Μ. Σαλλιώρα-Οικονομάκου, *Λαυρεωτική. Το Μουσείο του Λαυρίου*, σ. 15. Ο Κ. Κονοφάγος υπολογίζει τους δούλους που εργάζονταν στα μεταλλεία κατά τον 5ο αι. π.Χ. σε 11.000, βλ. Κ. Η. Κονοφάγος, *Το Αρχαίο Λαύριο και η Ελληνική Τέχνη Παραγωγής Αργύρου*, σ. 100.

19. Ε. Κακαβογιάννης, *Μέταλλα εργάσιμα και συγκεχωρημένα*. Η οργάνωση της εκμετάλλευσης του ορυκτού πλούτου της Λαυρεωτικής από την Αθηναϊκή δημοκρατία, Αθήνα 2005, σ. 315-316.ο

20. Κ. Η. Κονοφάγος, *Το Αρχαίο Λαύριο και η Ελληνική Τέχνη Παραγωγής Αργύρου*, σ. 116-122.

άργυρος της Λαυρεωτικής είχε χρησιμοποιηθεί στην κατασκευή της Αγίας Σοφίας της Κωνσταντινούπολης, κανένα εύρημα δεν αποδεικνύει κάποια σημαντική επανάχρηση των μεταλλείων κατά την περίοδο αυτή<sup>21</sup>.

### *Χρήση των αμφορέων*

Όπως όλοι οι οξυπύθμενοι αμφορείς της αρχαιότητας, έτσι και οι αμφορείς του Λαυρίου θα πρέπει να είχαν κατασκευαστεί στους τόπους παραγωγής του περιεχομένου τους, χρησιμεύοντας ως δοχεία για τη μεταφορά και το εμπόριο, σε μεγάλη κλίμακα, κυρίως λαδιού και κρασιού. Είναι, ωστόσο, πολύ πιθανή και η ανακύκλωση των αμφορέων αυτών εντός της Λαυρεωτικής, είτε με την εκ νέου πλήρωσή τους με παρόμοια προϊόντα, είτε με τη χρήση τους ως δοχεία νερού, τόσο στη μεταλλευτική διαδικασία, όσο και στο εμπόριο νερού. Η ύπαρξη μεμονωμένων ομβροδεκτών σε χώρους χωρίς μεταλλευτικό ενδιαφέρον υποδεικνύει ότι σε περιόδους ξηρασίας, που δεν είναι καθόλου σπάνιες στην περιοχή, ιδιοκτήτες ομβροδεκτών πουλούσαν το νερό που είχαν φυλάξει στους ιδιοκτήτες των εργαστηρίων, καθώς ήταν αδύνατος ο οποιοσδήποτε καθαρισμός του μεταλλεύματος χωρίς αυτό<sup>22</sup>. Η πληθώρα λοιπόν των αμφορέων στα εργαστήρια αυτά μπορεί επίσης να οφείλεται στις ανάγκες προμήθειας και μεταφοράς του νερού. Αξίζει επίσης να σημειωθεί εδώ ότι ελάχιστοι χώροι στα εργαστήρια που μας απασχόλησαν μπορούν να θεωρηθούν με ασφάλεια χώροι διαμονής εργατών ή δούλων, οπότε είναι ιδιαίτερα πιθανόν τα όστρακα των αμφορέων να προέρχονται από τη μεταφορά νερού από και προς τους ομβροδέκτες και τα πλυντήρια.

Μια τελευταία πιθανή χρήση ή πιο σωστά επανάχρηση των οξυπύθμενων αμφορέων έχει να κάνει με τη χρήση τους στην παραγωγή αργύρου, ως αγγεία μεταφοράς ή τήξης του λιθαργύρου. Αυτό μαρτυρείται από υπολείμματα που σώζονται σε διάφορα θραύσματα. Το γεγονός ότι οι μεγάλες μονάδες τήξης κυπέλλωσης της κλασικής εποχής βρισκόταν πλησίον της θάλασσας<sup>23</sup> υποδεικνύει ότι η χρήση αμφορέων γι' αυτό το σκοπό είχε γίνει σε μεταγενέστερες εποχές στα πλαίσια της μικρής παραγωγής αργύρου στο χώρο.

### **Επίλογος**

Όπως αναφέραμε και στην αρχή αυτής της παρουσίασης, η μελέτη των αμφορέων δεν μπορεί να χαρακτηριστεί ολοκληρωμένη. Ένα πολύ μικρό μέρος του υλικού

21. Κ. Η. Κονοφάγος, *Το Αρχαίο Λαύριο και η Ελληνική Τέχνη Παραγωγής Αργύρου*, σ. 122-123, σημείωση.

22. Ε. Κακαβογιάννης, *Μέταλλα εργάσιμα και συγκεχωρημένα*. Η οργάνωση της εκμετάλλευσης του ορυκτού πλούτου της Λαυρεωτικής από την Αθηναϊκή δημοκρατία, σ. 314-315.

23. Κ. Η. Κονοφάγος, *Το Αρχαίο Λαύριο και η Ελληνική Τέχνη Παραγωγής Αργύρου*, σελ. 299.



αυτού μελετήθηκε και η ίδια η μελέτη ήταν ουσιαστικά ελλιπής. Τα συμπεράσματα που παρουσιάστηκαν δεν μπορούν να είναι οριστικά, αλλά περισσότερο προκαταρκτικά και να παρέχουν προβληματισμό, υποθέσεις και ιδέες για τη μετέπειτα έρευνα την οποία ο γράφων ελπίζει, υπό καλύτερες συνθήκες, να πραγματοποιήσει στο μέλλον.

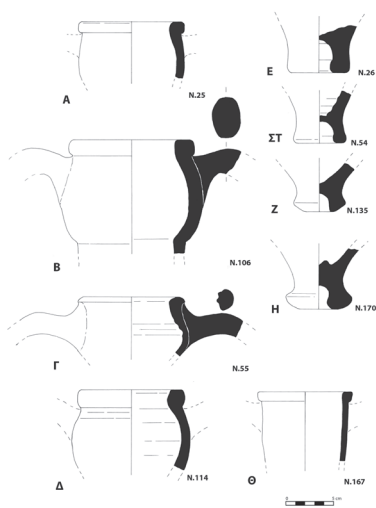
## SUMMARY

### **Transport amphorae from Souriza, Laurion**

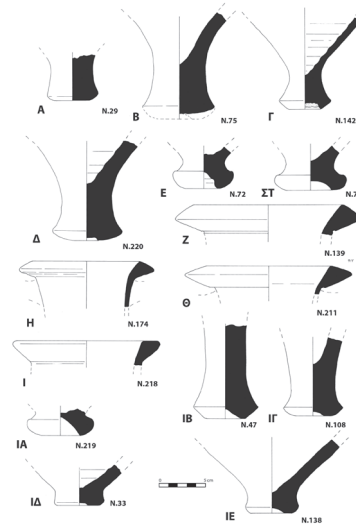
One of the most common finds in the area of the ancient mining workshops of Laurion is the sherds of transport amphorae, especially in the region of the Drymos. This is a preliminary report on the study of these sherds and is based on a small specimen of a much larger total.

Almost all sherds belong to the period of the intensive use of the Laurion silver mines, i.e. the 5th and 4th centuries BC and are imports. The two larger groups come from Chios and the North Aegean (Mendeian, Solocha 1, Thasos) and date to the 2nd half of the 5th century and the beginning of the 4th century BC. Smaller groups come from Corinth (Corinthian A and B) and the Eastern Aegean (Samos, Miletus). Only one stamped handle (possibly from Ainos) has been documented. Finally, apart from a Late Roman (LR1) amphora, nothing dates in the Hellenistic and Roman ages.

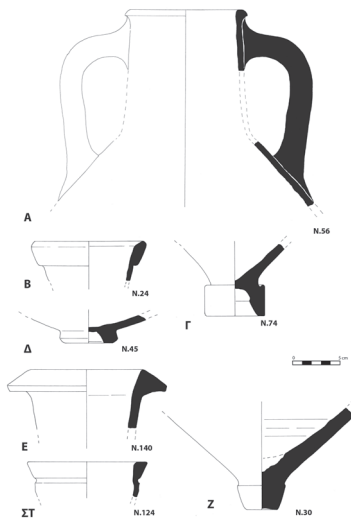
The large number and typological variety of the Souriza amphorae indicates a thriving network of exchanges and imports which dealt not only with the alimentary needs of the -huge personnel of the Laurion silver production industry, but also with the transportation of water within the washeries and the possible trade of water in periods of draught.



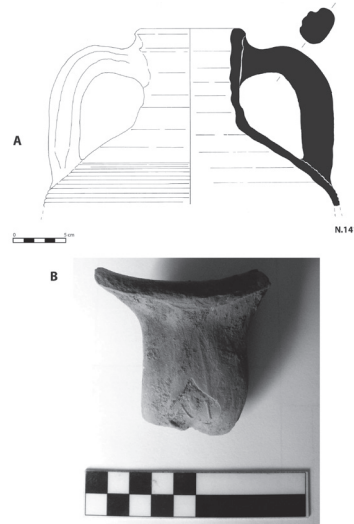
Εικόνα 1. Α-Η: Χιακοί αμφορείς του 5ου αι. π.Χ. Θ: Ύψτερος Χιακός ή Ροδιακός αμφορέας του 4ου αι. π.Χ.



Εικόνα 2. Α-Δ: Αμφορείς Μένδης. Ε-ΙΑ: Αμφορείς τύπου Solocha 1 (Μένδης-Πεπαρήθου). ΙΒ-ΙΓ: Αμφορείς Πεπαρήθου. ΙΔ-ΙΕ: Αμφορείς Θάσου.



Εικόνα 3. Α: Αμφορέας Αμφίπολης (?). Β-Γ: Αμφορείς Σάμου-Μιλήτου τύπου S/2. Δ: Αμφορέας Σάμου. Ε: Πρώμιος Κορινθιακός αμφορέας τύπου Corinthian A. ΣΤ-Ζ: Ύστεροι Κορινθιακοί αμφορείς τύπου Corinthian B.



Εικόνα 4. Α: Ύστερορωμαϊκός αμφορέας τύπου LR1. Β: Ενσφράγιστη λαβή αμφορέα, πιθανότατα Αΐνου.