

Αγγελική Τσεβά
Εικαστικός Καλλιτέχνης

Η πασιφλώρα (ρολόι) σαν σύμβολο ευτυχίας στα Μεσόγεια

ΚΑΘΕ ΑΤΟΜΟ ΚΡΥΒΕΙ στο ασυνείδητό του ένα ανεξερεύνητο τμήμα. Εκεί υπάρχει ένας κόσμος μυστηριώδης που η επικοινωνία του γίνεται με μια γλώσσα συμβολική. Ο Καρλ Γιούνγκ συγγραφέας, στο βιβλίο του *άνθρωπος και τα σύμβολά του*, αναφέρει ότι αυτός ο κόσμος του ασυνείδητου είναι πλουσιότερος και πολύ πλατύτερος από το συνειδητό εγώ. Και ακόμα, επιμένει ότι: Ο άνθρωπος ολοκληρώνεται όταν έχει μόνο αισθητή γνώση της ασυνείδητης ζωής του.

Μελετώντας όλες τις παραπάνω έρευνες των ειδικών, άρχισα να προβληματίζομαι, και να ανακαλύπτω μέσα από τη λαογραφία, μια γλώσσα ξεχωριστή που την ονόμασα γλώσσα της ψυχής και που έχει σαν βάση, τους συμβολισμούς που απορρέουν από σύμβολα τα οποία συναντά κανείς στο κέντημα, στη μουσική, στην ποίηση και σε κάθε ελεύθερη έκφραση του νου.

Με λίγα λόγια στην τέχνη κάθε μορφής. Είναι μια γλώσσα που το μήνυμά της δεν περνά από τη λογική. Το διαισθανόμαστε μόνο. Παραξευτέηκα όταν είδα ανάγλυφη με το ζυμάρι την πασιφλώρα κεντημένη πάνω σε νυφική κουλούρα, δημιούργημα της Ρούλας Πρίφτη από τον Κουβαρά, διότι αυτό το λουλούδι το θεωρούσαν σαν ένα μεγάλο σύμβολο ευτυχίας, ηρεμίας, μακροζωίας στα μεσόγεια. Από έρευνά μου πάνω σε αυτό το θέμα ανακάλυψα ότι η συνήθεια αυτού του συμβολισμού χάνεται πίσω σε κάποιους αιώνες. Προβληματίστηκα περισσότερο όταν ανακάλυψα ότι αυτό το χρησιμοποιούσαν σαν ιερό σύμβολο στη Νότια Αμερική από όπου και μας ήρθε στην Ελλάδα. Φυσικά ο συμβολισμός διαφέρει από λαό σε λαό λόγω της διαφορετικής ψυχολογίας τους.

Εδώ στα Μεσόγεια σαν σχηματικό θέμα το χρησιμοποιούσαν και στην κεντητική, σε κύρια κοσμήματα μεσογειακής νυφικής φορεσιάς, ακόμα και σε διακόσμηση νυφικής κασέλας κλπ. Η πασιφλώρα (ρολόι) βασιλεύει στις αυλές των Μεσογειακών σπιτιών. Είναι το δεύτερο συμβολικό φυτό μετά τη ροδιά στο έμπα της κάθε αυλής.

Ας το περιγράψουμε για λίγο.

Τα άνθη του είναι λευκά με ένα στεφάνι στο κέντρο φτιαγμένο με μπλε στήμονες. Οι καρποί του μικροί σε χρώμα κίτρινο – πορτοκαλί. Ονομάζεται και λουλουδί των παθών. Ιεραπόστολοι παραλλήλιστα το σχήμα του άνθους με το πάθος και τη σταύρωση του Χριστού. Είπαν ότι το μπλε και άσπρο χρώμα συμβολίζει την αγνότητα και την καθαρότητα του ουρανού. Τα 5 λευκά εξωτερικά πέταλα του, συμβολίζουν τους απόστολους εκτός από τον Ιούδα. Η μπλε μωβ εσωτερική κορώνα συμβολίζει το αγκάθινο στεφάνι. Οι 5 στήμονες συμβολίζουν τις πληγές του χριστού. Τα 3 καφέ στίγματα συμβολίζουν τα καρφιά της σταύρωσης. Αυτούς τους συμβολισμούς έδωσαν οι ιεραπόστολοι που συνάντησαν το φυτό στην Νότια Αμερική.

Δεν ξέρω πόση σχέση με τά προηγούμενα έχει ο δικός μας συμβολισμός εδώ στα Μεσόγεια. Λέγεται ότι εύχονται στους νιόπαντρους να ζουν ευτυχισμένοι και όπως περιστρέφονται οι στήμονες με ηρεμία ακολουθώντας τον ήλιο έτσι να κυλήσει η ζωή τους. Τώρα φίλοι μου συσχετίζοντας των ιεραποστόλων τον συσχετισμό, με το δικό μας το συμβολισμό βλέπω να έχουν ένα κοινό σημείο.

Την ιερότητα και τη Θεϊκή προστασία. Θα ήθελα να αναφερθώ σε κάτι που σαν παιδί το ζούσα. Θα μπορούσα να πω ότι τα κάγκελα στις μάντρες των σπιτιών στο Κορωπί, ήταν πνιγμένα με αυτό το λουλουδένιο φυλακτό. Όμως οι καιροί πέρασαν, οι αντιλήψεις και η αγάπη για τις ολάνθιστες αυλές μετριάζτηκαν.

Το πρώτο φυτό που εξαφανίστηκε ήταν το ρολόι γιατί τα φύλλα του όταν ξεραίνονταν λέρωναν την αυλή και τα μοντέρνα σπίτια που κτίζονταν με γοργό ρυθμό, ήθελαν το μάρμαρο να γυαλίζει στην αυλή τους και στις βεράντες, και το γκαζόν να μην είχε παράσιτα σαν τα φύλλα της πασιφλώρας .

Μπορεί οι εποχές να άλλαξαν, όμως η παράδοση μας θυμίζει ότι ο συμβολισμός είναι το μόνο μέσο που μπορούμε να επικοινωνήσουμε, με το εσωτερικό μας εγώ και να ανακαλύψουμε τον εαυτό μας. Η συμβολική επικοινωνία βρίσκεται στη βάση της κουλτούρας όλων των Λαών. Κάθε σύμβολο είναι μια ιεροφάνεια, μια εκδήλωση του δεσμού του ανθρώπου με το Θεό. Στα 57 χρόνια δημιουργίας μου, μέσα από την τέχνη, το μυαλό μου έχει μάθει να ταξιδεύει σε ασύλληπτες σφαίρες και να παραλληλίζει διάφορα σχήματα και θέματα με εξωπραγματικές έννοιες. Στην προκειμένη περίπτωση ξέρετε με τι προσομοιάζει την πασιφλώρα;

ΜΕ ΤΟ ΣΥΜΠΙΑΝ.



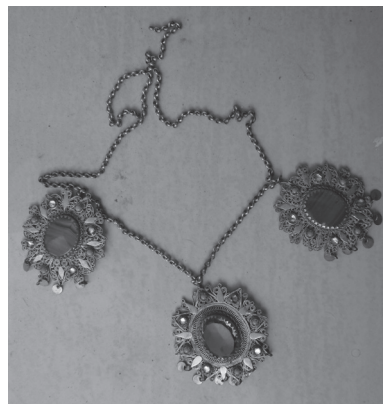
Εικόνα 1: Λουλούδι πασιφλώρα (ρολόι)



Εικόνα 2: Νυφική κουλούρα.



Εικόνα 3: Νυφική κουλούρα.



Εικόνα 4: Κόσμημα νυφικής κουλούρας
Μεσογείτικης φορεσιάς.



Εικόνα 5: Λεπτομέρεια του κοσμήματος.



Εικόνα 6: Κέντημα Μαργαρίτας Τσεβά,
μητέρας μου.



Εικόνα 7: Ζωγραφική σε κεραμικό πιάτο.



Εικόνα 8: Χαραγμένη η πασιφλώρα στον πηλό.



Νυφική κασέλα μιας παλιάς εποχής 200 χρόνια πίσω.
Ανήκει στην Ελένη Σιδέρη από το Κορωπί.

Εικόνα 9: Νυφική κασέλα μιας παλιάς εποχής, 200 χρόνια πίσω. Ανήκει στην Ελένη Σιδέρη από το Κορωπί.