

Ειρήνη Χαριτάκη

Αρχαιολόγος, Εφορεία Αρχαιοτήτων Ανατολικής Αττικής

Η διασπορά της Αττικής κεραμεικής στον κόσμο

ΜΕΛΕΤΩΝΤΑΣ ΑΓΓΕΙΑ ΤΗΣ γεωμετρικής εποχής από την Αττική διαπιστώθηκε ότι πολλά «παράλληλα» φυλάσσονται σήμερα σε συλλογές του εξωτερικού. Με τα μέχρι σήμερα δεδομένα της έρευνας η αττική γεωμετρική κεραμεική δεν εξήχθη ποτέ συστηματικά κατά την αρχαιότητα. Ασχέτως λοιπόν από την πιθανή προέλευση που δηλώνεται για τα αγγεία αυτά στους Καταλόγους των συλλογών όπου ανήκουν, η προέλευσή τους είναι σχεδόν βέβαιη από νεκροταφεία της Αττικής. Στοχεύοντας στον εντοπισμό αρχικά και την μελέτη μελλοντικά της σύγχρονης διασποράς της αττικής γεωμετρικής κεραμεικής στον κόσμο επιχειρήθηκε η συστηματική καταγραφή, με τη δυνατότητα που μας προσφέρει η επιστήμη υπολογιστών, του συνόλου των αττικών γεωμετρικών αγγείων που εκτίθενται ή φυλάσσονται σε μουσεία και ιδιωτικές συλλογές του εξωτερικού και έχουν δημοσιευτεί στα *Corpus Vasorum Antiquorum*.

Corpus Vasorum Antiquorum

Το *Corpus Vasorum Antiquorum* (CVA) είναι διεθνές πρόγραμμα για την έρευνα και δημοσίευση μελετών αρχαίας κεραμεικής και το παλαιότερο ερευνητικό πρόγραμμα της *Union Académique Internationale*.¹ Αποτελείται από μία σειρά καταλόγων υψηλής ποιότητας κυρίως αρχαίων ελληνικών αγγείων με γραπτή διακόσμηση σε συλλογές σε όλο τον κόσμο.

1. Η Διεθνής Ακαδημαϊκή Ένωση, *Union Académique Internationale* (UAI) ιδρύθηκε το 1919 στο Παρίσι. Πρόκειται για ομοσπονδία εθνικών και διεθνών ακαδημιών 60 και πλέον χωρών που εργάζεται στον τομέα των Ανθρωπιστικών και Κοινωνικών Επιστημών (<http://www.uai-iaa.org/>).

Το πρόγραμμα ξεκίνησε με τη συμμετοχή 6 χωρών και διευρύνθηκε με την πάροδο του χρόνου. Σήμερα συμμετέχουν 26 χώρες² υπό την επίβλεψη της Union Académique Internationale (UAI).

Πατέρας του προγράμματος είναι ο Γάλλος αρχαιολόγος Edmond Pottier (1855-1934), ο οποίος και δημοσίευσε τον πρώτο τόμο το 1922 υπό τον τίτλο *Louvre, fasc. 1*. Το όραμα του Pottier να δημοσιευτούν όλοι οι τύποι των αγγείων από την Ευρώπη, τη Μεσόγειο και την Ανατολή ήταν φιλόδοξο και δύσκολο στην υλοποίησή του. Το 1956 υιοθετήθηκε η πρόταση να δημοσιεύεται μόνο η ελληνική και η σχετική με αυτήν κεραμική.

CVA Online

Το 2000 η Διεθνής Επιτροπή του CVA ζήτησε από το Αρχείο Beazley του Πανεπιστημίου της Οξφόρδης την εκπόνηση μελέτης σκοπιμότητας για την ψηφιοποίηση περίπου 250 καταλόγων των Corpora. Αργότερα, το ίδιο έτος, η Union Académique Internationale κάλεσε επίσημα το Αρχείο Beazley για να αναλάβει το έργο το οποίο ολοκληρώθηκε το Σεπτέμβριο του 2004.

Οι ψηφιοποιημένοι κατάλογοι μπορούν να προβληθούν και κάποιος να πλοηγηθεί σε αυτούς μέσω της ιστοσελίδας <http://www.cvaonline.org/cva/>, είτε από τον αλφαβητικό κατάλογο των χωρών, είτε από τον αλφαβητικό κατάλογο των μουσείων που συμμετέχουν³.

Classical Art Research Centre's databases⁴

Μετά το 2004 οι περισσότερες από τις είκοσι βάσεις δεδομένων του Αρχείου Beazley συγχωνεύθηκαν σε ένα «επεκτάσιμο» σύστημα βάσης δεδομένων (XDB)⁵. Οι front-end οθόνες⁶ όλων των βάσεων δεδομένων επανασχεδιάστηκαν έτσι ώστε η αναζήτηση πληροφορίας ακόμα και από τον απλό χρήστη να είναι μια εύκολη διαδικασία.

2. Αυστραλία, Αυστρία, Βέλγιο, Γαλλία, Γερμανία, Γιουγκοσλαβία (πρώην), Δανία, Δημοκρατία της Τσεχίας, Ελλάδα, Ελβετία, Ηνωμένες Πολιτείες Αμερικής, Ιαπωνία, Ισπανία, Ιταλία, Καναδάς, Κύπρος, Μεγάλη Βρετανία, Νέα Ζηλανδία, Νορβηγία, Ολλανδία, Ουγγαρία, Πολωνία, Ρουμανία, Ρωσία, Σουηδία, Φιλανδία, (<http://www.cvaonline.org/cva/countries.htm>).

3. <http://www.cvaonline.org/cva/browse.htm>

4. <http://www.cvaonline.org/XDB/ASP/default.asp>

5. Για παράδειγμα, μια βάση δεδομένων με επιγραφές σε αθηναϊκά αγγεία συγχωνεύθηκε με τη βάση δεδομένων Κεραμικής, και αυτή με την *Corpus Vasorum Antiquorum*.

6. Front – end οθόνες ονομάζονται οι αποτελεσματικές διεπαφές χρηστών σε περιβάλλον πλοήγησης διαδικτύου.

Σήμερα, μέσω της ιστοσελίδας CARC, το Αρχείο Beazley «τρέχει» αρκετές βάσεις δεδομένων⁷, ανάμεσα στις οποίες και η CVA Online, η ηλεκτρονική μορφή των Corpora Vasorum Antiquorum. Πρόκειται για τον κατάλογο με φωτογραφίες 100.000 αρχαίων αγγείων από περισσότερες από 120 συλλογές σε 26 χώρες.

Η αναζήτηση συγκεκριμένων αγγείων μέσω πολύγλωσσων θησαυρών όρων είναι δυνατή τόσο μέσω του υλικού (Fabric), του σχήματος του αγγείου (Shape Name), της τεχνικής κατασκευής του (Technique), της εικονογραφίας του (Decoration Description) και της προέλευσής του (Provenance).

Η Βάση Δεδομένων

Για τη συστηματική καταγραφή της αττικής γεωμετρικής κεραμικής σχεδιάστηκε και υλοποιήθηκε σχεσιακή βάση δεδομένων (*.mdb)⁸ (εικ. 1). Αποδελτιώθηκαν σε ηλεκτρονική μορφή όλα τα γεωμετρικά αγγεία (1380 εγγραφές) που περιγράφονται στα Corpora αντλώντας τις πληροφορίες από τη διαδικτυακή βάση δεδομένων του Αρχείου Beazley σε αντιπαραβολή με τους Καταλόγους κυρίως λόγω ελλειπών στοιχείων ή παραλείψεων της βάσης δεδομένων.

Τα άμεσα στατιστικά δεδομένα που παράγονται είναι χρήσιμα σε μελέτες κεραμικής, καθώς και σε διάφορες μελέτες για την ιστορία της αρχαιολογίας και την αρχαιοκαπηλική δραστηριότητα στην Αττική (εικ. 2-5).

Τα μουσεία του εξωτερικού που συγκεντρώνουν σημαντικό αριθμό αττικών γεωμετρικών αγγείων είναι τα γνωστά μεγάλα ευρωπαϊκά μουσεία, το Μουσείο του Λούβρου, το Βρετανικό Μουσείο και το Μουσείο Ashmolean στην Οξφόρδη, τα Κρατικά Μουσεία του Βερολίνου, η Συλλογή του Πανεπιστημίου της Χαϊδελβέργης, το Κρατικό Μουσείο του Μονάχου, η Συλλογή του Πανεπιστημίου στο Tübingen και το Μουσείο Martin von Wagner του Πανεπιστημίου στο Βίρτσμπουργκ.

Έκπληξη αποτελεί ένας κάνθαρος σε ιδιωτική συλλογή στην Αβάνα της Κούβας (9018248), καθώς και μία pitcher στο Kurashiki Ninagawa της Ιαπωνίας (9018253).

7. Etruscan and Central Italian Architectural Terracottas Database, Photographs and glass slides Database, Antiquarian Books Database, Inscriptions on Athenian pottery c. 625-300 BC Database, Sculptors' Inscriptions Database, The Plaster Casts Database καθώς και η Beazley Archive Pottery Database που χρησιμοποιείται από δεκάδες χιλιάδες ερευνητών σε διεθνές επίπεδο και είναι η σημαντικότερη πηγή πληροφοριών διαθέσιμη στο διαδίκτυο για τη μελέτη της αττικής κεραμικής.

8. Τα πεδία της βάσης δεδομένων είναι τα εξής: Database (Κείμενο), Database Number (Υπόμνημα), Vase Number (Κείμενο), Country (Κείμενο), Collection Name (Κείμενο), Shape Name (Κείμενο), Fabric (Κείμενο), Dimensions (Κείμενο), Date Range (Κείμενο), Photo (Ναι/Όχι), Photography (Υπερ-σύνδεση), Provenance (Κείμενο), Acquisition (Κείμενο), Date of acquisition (Κείμενο), Technique (Κείμενο), Sub Technique (Κείμενο), Decorated Area (Κείμενο), Decoration Description (Κείμενο), (Κείμενο), Artist Name (Κείμενο), Scholar Name (Κείμενο), Bibliography (Υπόμνημα) Comments (Υπόμνημα).

Στις περισσότερες περιπτώσεις οι συνθήκες κάτω από τις οποίες τα αγγεία αυτά περιήλθαν στην κατοχή των μουσείων αυτών παραμένουν αδιευκρίνιστες. Χαρακτηριστικό είναι το γεγονός ότι μόνο σε 389 αγγεία από τα 1.380 που καταγράφηκαν στη βάση δεδομένων δηλώνεται ο τρόπος κτήσης τους από τα Μουσεία.

Στα αρχεία του Μουσείου J. Paul Getty των Ηνωμένων Πολιτειών περιγράφονται 19 γεωμετρικά αγγεία (εικ. 6) με προέλευση την Απική⁹ τα οποία δώρισε, ανάμεσα σε άλλα αντικείμενα¹⁰, το 1982 στο Μουσείο ο Willard B. Causey από τη Σάντα Άνα της Καλιφόρνια.

Στο Κρατικό Μουσείο της Δανίας, στην Κοπεγχάγη¹¹, εντοπίζονται οκτώ γεωμετρικά αγγεία¹² (εικ. 7) με προέλευση από τάφο που βρέθηκε το 1912 στα Κάτω (;) Λιόσια¹³.

Στο Βρετανικό Μουσείο¹⁴ φυλάσσονται εβδομήντα ένα γεωμετρικά αγγεία¹⁵ με προέλευση τη συλλογή του Λόρδου Έλγιν.

Στο University Museum of Cultural Heritage στο Όσλο της Νορβηγίας αναφέρονται δύο αγγεία¹⁶ της Ύστερης Γεωμετρικής Ι εποχής (εικ. 8), με προέλευση το Δίπυλο, δωρεά από τον Friedrich Schliemann στον βασιλιά της Σουηδίας και Νορβηγίας Oscar II¹⁷.

9. Πέντε οinoχόες, από τις οποίες οι τρεις χρονολογούνται στα 900 π.Χ. (82.AE.56.4, 82.AE.56.5, 82.AE.56.6), μία (82.AE.56.12.1) στα 750-700 π.Χ. και μία (82.AE.56.1) στα 725-700 π.Χ., τέσσερα τμήματα αγγείων (82.AE.56.12.4, 82.AE.56.12.5, 82.AE.56.12.6, 82.AE.56.12.7), ένα δίωτο κύπελλο (82.AE.56.9), δύο μόνωτα κύπελλα (82.AE.56.8, 82.AE.56.11), ένα τμήμα κυπέλλου (82.AE.56.12.8), ένα πώμα (82.AE.56.2), ένα τμήμα πώματος (82.AE.56.12.3), ένας σκύφος (82.AE.56.7), ένα τμήμα σκύφου (82.AE.56.12.2), ένα πινάκιο (82.AE.56.10) και μία ευρύλαιμη οinoχόη (82.AE.56.3), όλα χρονολογούνται στα 900 π.Χ.

10. Ένα χρυσό ρωμαϊκό έλασμα (80.AM.53), δύο ρωμαϊκοί σφραγιδολίθοι (81.AN.11.1, 81.AN.11.2) και ένα ανάγλυφο (81.AD.12) από την Σικελία του 550 π.Χ.

11. <http://en.natmus.dk/>

12. Τρεις οinoχόες (7082, 7083, 7085), μία λήκυθος (7084), μία κύλικα (7089), δύο σκύφοι (7087, 7088) και ένα κύπελλο (7086): *Corpus Vasorum Antiquorum: Copenhagen, Musée National 2*, p.51-52, pl.70.2-70.8, 70.10.

13. "LIOSIA trouve en 1912 ÷ (Kato?) Liossia près d' Athènes, dans un tombeau".

14. <http://www.britishmuseum.org>

15. Ανάμεσα τους δεκατρείς αμφορείς, εννέα οinoχόες, εννέα σκύφοι και δεκαπέντε σκυφίδια (bowl): J. N. Coldstream., *Corpus Vasorum Antiquorum. Great Britain Fascicule 25, The British Museum, Fascicule 11, Greek Geometric Pottery*, London: British Museum, 2010, p. 12-21, 23, 25-26, 28-41, pl. 1-6, 10-19, 21-24, 32, 35-38, 40-41, 44-48, 50-60.

16. Μία μικρή υδρία (6914) και ένας σκύφος (6915): Ilona Skupinska Lovset, *Corpus Vasorum Antiquorum: Norway, Public and Private Collections, Fascicule II, University Museum of Cultural Heritage, The Antiquities Collection, Oslo 2000*, p. 87-88, pl. XLIII.

17. Ο Oscar II ήταν βασιλιάς της Σουηδίας από το 1872 μέχρι το θάνατό του (1907) και βασιλιάς της Νορβηγίας 1872 έως το 1905 (διαχωρισμός του οίκου).

Στο Κρατικό Μουσείο της Ρουμανίας, στο Βουκουρέστι¹⁸ περιγράφονται εννέα γεωμετρικά αγγεία με προέλευση την Αττική¹⁹ (εικ. 9) από την ιδιωτική συλλογή του Ν. Μαύρου, ο οποίος την δώρισε το 1864 στο Μουσείο²⁰.

Στη Γερμανία, στη Συλλογή Κλασικών Αρχαιοτήτων (Antikensammlung) του Βερολίνου,²¹ αναφέρονται δεκατρία γεωμετρικά αγγεία²² (εικ. 10) με προέλευση την Ανάβυσσο από την ιδιωτική συλλογή του Dr. von Massow που αποκτήθηκε στα 1926-1927.²³

Συμπερασματικά, ο κατάλογος των αττικών αρχαιοτήτων σε μουσεία και ιδιωτικές συλλογές ανά τον κόσμο είναι εκτενής και η μελέτη του «ταξιδιού» τους έργο δύσκολο και πολυσύνθετο αν αναλογιστούμε και τη σκόπιμη πολλές φορές αποσιώπηση του τόπου προέλευσής τους²⁴.

SUMMARY

During the study of Attic Geometric pottery, it was attested that many “parallels” are currently stored in collections abroad. According to up-to-date research, Attic Geometric pottery was never exported systematically during antiquity. So, regardless of the possible origin indicated for those vessels in the catalogues of the collections to which they belong, they almost certainly originated from cemeteries in Attica. It is attempted here to systematically record the total of Attic Geometric vases exhibited or stored in museums and private collections abroad, using the opportunities that are offered by computer science, with the aim of identifying and studying the modern dispersion of Attic Geometric pottery in the world.

18. The National Museum of Art of Romania.

19. Ένας αμφορέας (03215), δύο οinoχόες (03214, 03218), μία ευρύλαιμη οinoχόη (03217), τέσσερις σκύφοι (03227, 03228, 03230, 03243) και ένα πινάκιο (03213): Suzana Dimitriu – Petre Alexandrescu, *Corpus Vasorum Antiquorum: BUCAREST 1*, Musee National des Antiquites, 1965, p.19-21, pl.9, 10.1-4, 11.1-5, 12.1-2, 5-7.

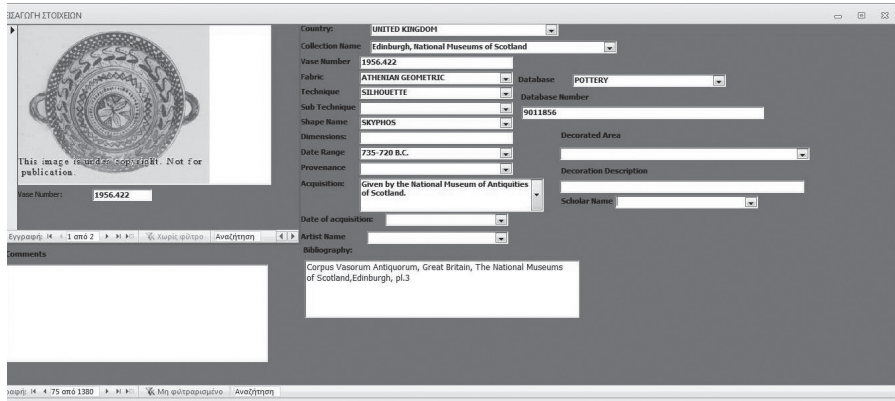
20. “Collection N. Mavros, offerte en 1864”.

21. <http://www.smb.museum/en/museums-and-institutions/antikensammlung/home.html>

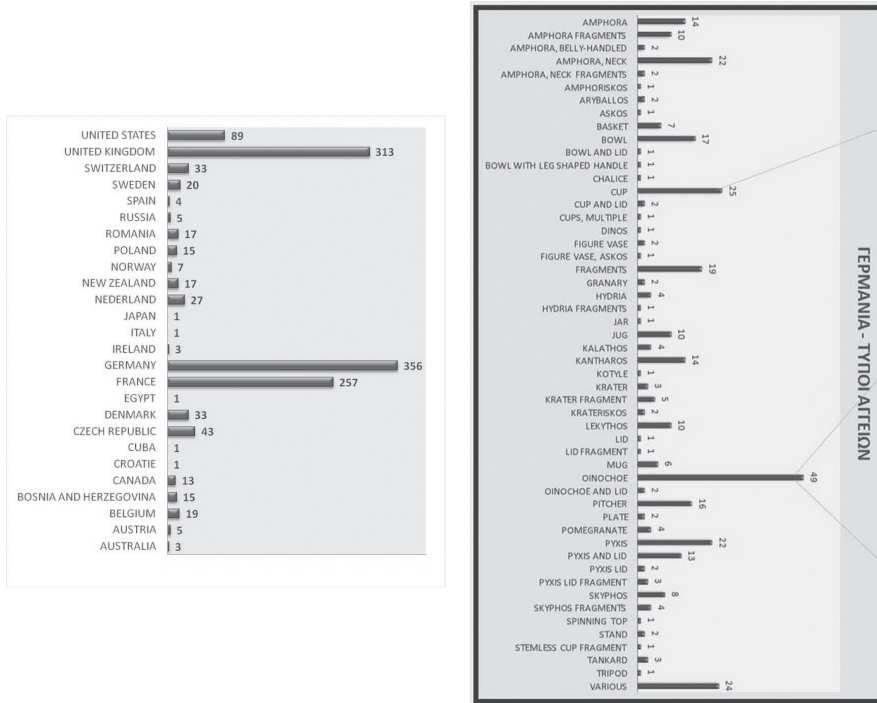
22. Έξι αμφορείς (31043, 31046, 31047, 31048, 31049, 31053), ένας κρατήρας (31052), δύο οinoχόες (31050, 31051), μία υδρία (31045), μία λήκυθος (31044), ένας κάνθαρος (31054) και ένα κύπελλο με πόμα (31055). Christiane Dehl-von Kaenel, *Corpus Vasorum Antiquorum: Deutschland, Berlin, Antikensammlung ehemals Antiquarium, Band 10, Geometrische Keramik, München 2009*, p. 29, 41-44, 46, 53-55, 57-67, 75, 79-88, pl. 9.4-6, 17.1-4, 18.5, 26.1-3, 27.1-6, 28.6-8, 29.1-4, 30.1-3, 32.1-4, 33.1-5, 35.3,5, 38.3-5, 40.8, 41.1-4, 42.1-4

23. “Collection Dr. von Massow, 1926/27 acquired”.

24. Αθηνά Χατζηδημητρίου, «Αττικές αρχαιοτήτες σε μουσεία του εξωτερικού και ιδιωτικές συλλογές: ανιχνεύοντας τις διαδρομές διαφυγής τους», *Πρακτικά ΙΕ' Επιστημονικής Συνάντησης ΝΑ. Αττικής, Καλύβια Θεοικού Αττικής 2015*, σ. 549-562.

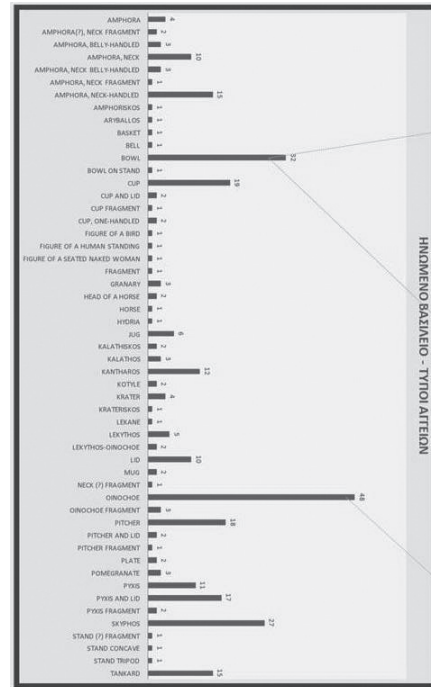
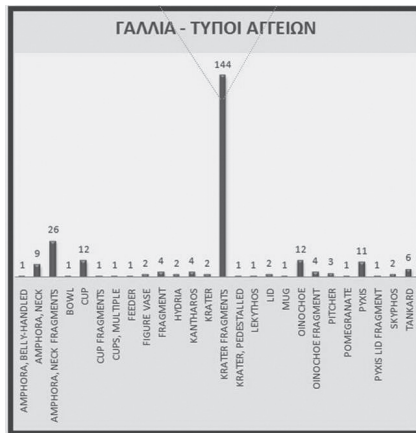


Εικόνα 1. Φόρμα εισαγωγής δεδομένων.



Εικόνα 2. Πλήθος Γεωμετρικών Αγγείων ανά Χώρα.

Εικόνα 3. Τύποι αγγείων σε Μουσεία και Ιδιωτικές Συλλογές στη Γερμανία.



Εικόνα 4. Τύποι αγγείων σε Μουσεία και Ιδιωτικές Συλλογές στη Γαλλία.

Εικόνα 5. Τύποι αγγείων σε Μουσεία και Ιδιωτικές Συλλογές στο Ηνωμένο Βασίλειο.



Εικόνα 6. Γεωμετρική οινόχνη από την Αττική (82.ΑΕ.56.12.1) στο Μουσείο J. Paul Getty. 750 - 700 π.Χ.



Εικόνα 7. Τα γεωμετρικά αγγεία από τα (Κάτω;) Λίδια στο Κρατικό Μουσείο της Δανίας.



Εικόνα 8. Τα γεωμετρικά αγγεία από το Δίπυλο στο University Museum of Cultural Heritage της Νορβηγίας.



Εικόνα 9. Αττικά γεωμετρικά αγγεία στο Κρατικό Μουσείο της Ρουμανίας.



Εικόνα 10. Αττικά γεωμετρικά αγγεία στο Βερολίνο (Antikensammlung).