

Ιωάννα Καλαντζή

Αρχαιολόγος

## Μια πρώτη παρουσίαση των ευρημάτων ενός λάκκου-αποθέτη στην περιοχή των Γλυκών Νερών\*

ΣΤΟ ΠΛΑΙΣΙΟ ΕΡΓΟΥ ΤΟΥ ΔΕΔΔΗΕ, τον Σεπτέμβριο του 2016 στην περιοχή των Γλυκών Νερών, εντοπίζεται, στο ύψος του αρ. 96 της Λεωφ. Λαυρίου, ακριβώς νότια της Λεωφ. Υμηπού και έναντι της συμβολής της με την οδό Αθηνάς Παλλάδος (σε βάθος από -1,20 έως -1,45μ.) ένας επιμήκης λάκκος, λαξευμένος, όχι με ιδιαίτερη επιμέλεια, στο φυσικό έδαφος (εικ. 1).

Στα βόρεια, έχει υποστεί διατάραξη από σύγχρονο, εγκιβωτισμένο σε τσιμέντο, αγωγό που διαπερνούσε εγκάρσια το όρυγμα, οπότε τα όρια του λάκκου στο σημείο αυτό δεν εντοπίζονται. Ο λάκκος, έχει μέγιστο σωζόμενο μήκος 2,60μ., στον άξονα Β-Ν, και πλάτος που κυμαίνεται από 0,60 έως 0,75μ., στον άξονα Α-Δ. Το βάθος του κυμαίνεται από 0,61μ. στα Ν έως 1,15μ. στα Β, παρουσιάζοντας κατωφερική κλίση από Ν προς Βορρά.

Πρόκειται για λάκκο-αποθέτη<sup>1</sup> και κατά τη διάρκεια της ανασκαφής του, εντοπίζεται πολύ μεγάλη ποσότητα, αβαφούς, μελαμβαφούς και ερυθροβαφούς κεραμικής, καθημερινής κυρίως χρήσης, που χρονολογείται στους ελληνιστικούς χρόνους. Εντοπίζονται θραύσματα από μεγάλα αποθηκευτικά αγγεία, κυψέλες, αμφορείς και μαγειρικά σκεύη. Επίσης, θραύσματα μελαμβαφών επιτραπέζιων αγγείων, θραύσματα λύχνων και μυροδοχείων. Αρκετά μεγάλη είναι η ποσότητα των κεράμων ενώ εντοπίζονται διάσπαρτα λιγοστοί αργοί λίθοι καθώς και τμήμα μυλόπετρας από γκρίζο πωρόλιθο. Από οργανικά υλικά εντοπίζονται ελάχιστα οστά μικρών ζώων

---

\* [Σ-04: 05-10-2018 18:40 / Ε-17]

1. Προς αποσαφήνιση του όρου «αποθέτης» θα λέγαμε ότι σε γενικές γραμμές παραπέμπει σε μια σταθερή κατασκευή, στη συγκεκριμένη περίπτωση έναν λάκκο, στην οποία εναποτίθενται αντικείμενα προς φύλαξη ή αποθήκευση, στα πλαίσια μιας λατρευτικής τελετουργίας ή προς απόρριψή τους. Η εκσκαφή λάκκων στο φυσικό έδαφος για την αποθήκευση, τελετουργική εναπόθεση ή απόρριψη αντικειμένων είναι μια διαχρονική πρακτική που απαντάται ήδη από τους νεολιθικούς χρόνους, βλ. Παπαδάκη Χρ. (2014), σ. 5-6, Χουδρογιάννη-Μετόκη Α. (2015).

και λίγοι καρποί ελιάς ενώ συλλέγονται και μεταλλικά αντικείμενα, ένα χάλκινο νόμισμα, δύο σιδερένιοι ήλιοι και τμήμα μολύβδινου συνδέσμου.

Το χάλκινο νόμισμα, διαμέτρου 1,5 εκ., είναι αρκετά οξειδωμένο και δεν διακρίνεται κάποια παράσταση (εικ. 2). Σε περίπτωση που χρονολογηθεί, κατόπιν συντηρήσεώς του, θα αποτελέσει στοιχείο για την ευρύτερη χρονολόγηση του υλικού.

Από τον αποθέτη ανασύρονται αρκετά θραύσματα κυψέλων, με κάποια να φέρουν ίχνη καύσης στα τοιχώματά τους. Δύο ήταν οι βασικοί τύποι του αγγείου αυτού στην αρχαιότητα. Ο τύπος της οριζόντιας και ο τύπος της κάθετης κυψέλης<sup>2</sup>. Τα θραύσματα του αποθέτη φαίνεται να ανήκουν στον τύπο της οριζόντιας, κυλινδρικής, στενόμακρης κυψέλης που είναι και ο συνηθέστερος τύπος που εμφανίζονται στον ελλαδικό χώρο (εικ. 3). Στο εσωτερικό φέρουν συστήματα οριζόντιων και κάθετων εγχαραξέων, άλλοτε πιο πυκνών και άλλοτε αραιότερων. Οι εγχαραξείς αυτές, σύμφωνα με την επικρατούσα άποψη, δημιουργούνταν από τους κεραμείς, πριν την όπηση του αγγείου, με τη βοήθεια αιχμηρών εργαλείων, για τη σταθερότερη προσκόλληση των κηρήθρων στην κυψέλη<sup>3</sup>. Τμήμα διάτρησης πώματος που βρέθηκε στο σημείο φαίνεται να ανήκει σε αυτές, αφού οι οπές του εξασφάλιζαν την ελεύθερη πρόσβαση των μελισσών στο αγγείο (εικ. 4). Κυψέλες εντοπίζονται αρκετά συχνά σε χώρους αγροικιών<sup>4</sup> αλλά υπάρχουν ενδείξεις και για την εγκατάσταση μελισσώνων σε δημόσιους χώρους ή και χώρους ιερών<sup>5</sup>.

Εντοπίζονται, επίσης, αρκετά θραύσματα που ανήκουν σε τρεις ή τέσσερις διαφορετικούς πίθους (κυρίως χείλη και θραύσματα από τα τοιχώματα των σωμάτων τους). Ένα θραύσμα, το οποίο σώζει τμήμα του σώματος και του χείλους του, ανήκει σε ευρύστομο πίθο, χωρίς λαιμό, με σχετικά σφαιρικό σώμα και εξωνεύον, τριγωνικής διατομής χείλος, οριζόντιο στην άνω επιφάνειά του (εικ. 5). Το σχήμα του παραπέμπει σε πίθους των ελληνιστικών χρόνων. Παρόλο που η χρονολόγηση των αγγείων αυτών θεωρείται δύσκολη<sup>6</sup>, από μελέτη των πίθων της κλασικής και κυρίως της ελληνιστικής περιόδου προκύπτει ότι εκείνη την περίοδο επήλθαν αλλαγές τόσο στο υλικό κατασκευής τους (πιο λεπτόκοκκος πηλός) όσο και στο σχήμα τους,

2. Στον πρώτο ανήκουν αγγεία με επίπεδη βάση, κυλινδρικό σώμα και ύψος που κυμαίνεται από 0,40 έως 0,70μ. ενώ στον δεύτερο, πιο κοντά αγγεία σε σχήμα καλάθου, με επίπεδη βάση και οριζόντιες πολλές φορές λαβές, βλ. Stojanovic V.R. - Jones J.E. (2002), p. 345-376.

3. Τριανταφυλλίδης Π. (2014), σ. 469, Μαυροφρύδης Γ. (2014), σ. 18, 20.

4. Η καλλιέργεια των μελισσών, γνωστή ήδη από τους προϊστορικούς χρόνους, ήταν άκρως ανεπτυγμένη κατά την κλασική και ελληνιστική περίοδο ενώ το απικό μέλι, ειδικά αυτό του Υμηπτού εθεωρείτο ως το καλύτερο και έχαιρε ιδιαίτερης εκτίμησης κατά την αρχαιότητα, βλ. Dalby A. (2000), σ. 111-112, 115.

5. Τριανταφυλλίδης Π. (2014), σ. 473.

6. Χατζή-Σπηλιωπούλου (1991), σ. 359-361. Η τυπολογική εξέλιξη των πίθων δεν ακολουθεί αυτή των υπολοίπων αγγείων και η ίδια πιστεύει ότι το σχήμα παρέμεινε ίδιο από τη Μ.Ε. εποχή.

καθώς τα σώματά τους έγιναν πιο σφαιρικά, με έξω νεύοντα χείλη, χωρίς λαιμό<sup>7</sup>. Σχηματικά το θραύσμα ταιριάζει με τον πίθο από την Κόρινθο που μελέτησε η Boggess (pl. 16), τύπος ο οποίος ήταν κοινός από τον ύστερο 4ο έως και όχι πολύ μετά τον 2ο αι. π.Χ., αλλά και τους απικούς πίθους του 2ου αι. π.Χ.<sup>8</sup>

Σε έτερο θραύσμα χείλους από πίθο που εντοπίζεται στον αποθέτη, διακρίνονται κάποιοι γραφικοί χαρακτήρες όπως το Δ, το Π, και μια οριζόντια γραμμή (-) (εικ. 6). Χαρακτηριστικό πολλών ελληνιστικών πίθων είναι οι επιγραφές που φέρουν στα χείλη τους, οι οποίες αναφέρονται είτε στο όνομα του ιδιοκτήτη/κατασκευαστή τους, στη χωρητικότητά τους είτε στην τιμή πώλησής τους<sup>9</sup>. Το Δ για παράδειγμα ισοδυναμεί με 10 οινόχοες ή 10 δραχμές, το Π με 5 οινόχοες ή 5 δραχμές ενώ η οριζόντια γραμμή με μία κοτύλη ή έναν οβολό<sup>10</sup>. Η αγορά ενός τέτοιου αγγείου απαιτούσε αρκετά χρήματα και η δυσκολία κατά συνέπεια για την απόκτησή του, οδηγούσε σε μια συνήθη πρακτική, ιδιαίτερα δημοφιλή κατά τους ελληνιστικούς χρόνους, αυτή της επιδιόρθωσης των αγγείων με μολύβδινους συνδέσμους<sup>11</sup>. Θραύσμα από τα τοιχώματα πίθου που εντοπίζεται στο λάκκο και φέρει μολύβδινους συνδέσμους, παραπέμπει σε αυτή την πρακτική<sup>12</sup> (εικ. 7, 8).

Λιγοστά είναι τα θραύσματα εμπορικών αμφορέων, κυρίως λαβές και κομβίο από οξυπύθμενη βάση. Σε συνανήκοντα όστρακα όμως σώζεται τμήμα του σώματος, του χείλους και του λαιμού εμπορικού αμφορέα που φέρει τη μία, ελλειπτικής διατομής κάθετη λαβή του<sup>13</sup> (εικ. 9). Τυπολογικά, παραπέμπει σε εμπορικούς αμφορείς των ελληνιστικών χρόνων, πιθανότατα από τη Ρόδο ή την Κνίδο<sup>14</sup>.

Χαρακτηριστικό γνώρισμα των αμφορέων αυτών είναι οι ενσφράγιστες λαβές, οι οποίες έφεραν ονόματα ή και εμβλήματα. Από την αρχαϊκή εποχή και έπειτα η

7. Γιαννοπούλου Μ. (2002), σ. 83-92.

8. Boggess E.M. (1970), σ. 73-78, f. 1, f. 2, 74-75, Boggess E.Ch.M. (1972), p. 78-79, pl. XXIV, 128 1:2.

9. Γιαννοπούλου Μ. (2006), σ. 131-141, Boggess E.Ch.M. (1972), p. 294-297.

10. Boggess E.Ch.M. (1972), p. 296, Lawall M. (2000), σ. 3-90.

11. Γιαννοπούλου Μ. (2006), σ. 133, 139.

12. Θραύσμα λεκάνης ή καλάθου, επίσης από τον λάκκο που σώζει τμήμα του χείλους, του σώματος και της βάσης του καθώς και τη μία σύμφυτη στο χείλος οριζόντια λαβή του, φέρει μολύβδινους συνδέσμους. Το αγγείο που φαίνεται να φέρει το χαρακτηριστικό λευκό αλοιφόμα των ελληνιστικών χρόνων αποτελεί και αυτό δείγμα της λογικής των ανθρώπων της αρχαιότητας σε σχέση με το τι θεωρείται απόρριμα αλλά και με τα όρια που οι ίδιοι θέτουν στη ζωή ενός αντικειμένου.

13. Γενικά μπορούμε να πούμε ότι υπάρχει μια προοδευτική εξέλιξη του τύπου, με το χείλος, που στην αρχή ξεχωρίζει ελάχιστα με τον καιρό να φαρδαίνει, τον λαιμό να στενεύει και να μακραίνει, το σώμα να γίνεται πιο ωοειδές και τους ώμους προοδευτικά να σχηματίζουν αμβλεία γωνία.

14. Grace V.R. (1934), p. 202, fig. 1. Από τα τέλη του 3ου αι. π.Χ. η παραγωγή και το εμπόριο προσανατολίζονται στα εργαστήρια του νοτιοανατολικού Αιγαίου (Κνίδος, Ρόδος, Κως κ.ά.), αποτέλεσμα των νέων εμπορικών δρόμων που αναπτύσσονται στην ανατολική Μεσόγειο μετά την κατάρρευση του μακεδονικού βασιλείου, βλ. Φίλης Κ. (2016), σ. 803.

σφράγιση των λαβών σε αμφορείς, εξελίσσεται σε ένα αρκετά διαδεδομένο φαινόμενο, κυρίως κατά την κλασική και ελληνιστική περίοδο, δείγμα της οικονομικής άνθησης και του ανταγωνισμού της αγοράς. Με το όνομα στις ενσφραγιστες λαβές αποδίδεται ο επώνυμος άρχοντας, κάποιος ιερέας ή ο ίδιος ο κατασκευαστής του αγγείου<sup>15</sup>. Κατά κανόνα σφραγίζονταν αμφότερες οι λαβές με αλληλοσυμπληρούμενες σφραγίδες, ένα όνομα με ένα έμβλημα στη μία λαβή και ένα δεύτερο όνομα στην άλλη<sup>16</sup>. Το θραύσμα ενσφραγιστης λαβής που εντοπίζεται στον αποθέτη φέρει το όνομα ΣΩΚΡΑΤΕΥΣ (εικ. 10). Το ίδιο όνομα παρατηρείται και σε λαβές εμπορικών αμφορέων από τον Κεραμεικό, την Πέργαμο, την Καρχηδόνα και την Αγορά της Πέλλας<sup>17</sup>. Παρατηρείται επίσης ότι, τόσο στο θραύσμα του αποθέτη όσο και σε αυτά του Κεραμεικού και της Πέλλας το όνομα ΣΩΚΡΑΤΕΥΣ συνοδεύει πάντα το ίδιο έμβλημα, μία δάδα. Ο Ακαμάτης αρχικά αποδίδει το συγκεκριμένο όνομα σε Ρόδιο κατασκευαστή ο οποίος άρχισε τη δραστηριότητά του γύρω στο 215 π.Χ., ή και λίγο νωρίτερα, και διήρκησε έως το 175 π.Χ.<sup>18</sup> Το έμβλημα της δάδας σχετίζεται με το εργαστήριο και ακολουθεί τον κατασκευαστή με σκοπό την αναγνωρισιμότητα του συγκεκριμένου εργαστηρίου<sup>19</sup>.

Πέρα από κάποια θραύσματα μαγειρικών σκευών που φέρουν ίχνη καύσης στα τοιχώματά τους (εικ. 11), εντοπίζονται και θραύσματα μελαμβαφών άωτων σκύφων, εκ των οποίων ένα πλατύ με έξω νεύον χείλος<sup>20</sup> και ένα βαθύτερο με χείλος που κλείνει προς τα μέσα<sup>21</sup> (εικ. 12), λαβές που ανήκουν σε κανθάρους και αρκετά όστρακα από πινάκια, ένα εκ των οποίων φέρει διακοσμητικές σφραγίσεις με ανθέμια (εικ. 13). Ιδιαίτερο ενδιαφέρον παρουσιάζουν τα θραύσματα δύο ανάγλυφων σκύφων, αγγεία τα οποία προορίζονταν κατεξοχήν για κρασί. Ως υποκατάστατα των ακριβών σκευών τορευτικής, αντανακλούν την επιθυμία του πληθυσμού για πολυτέλεια στο καθημερινό ή γιορτινό τους τραπέζι. Κατασκευάζονταν με πηλίνες μήτρες που στο εσωτερικό τους έφεραν τον διάκοσμο του αγγείου στην αρνητική του μορφή<sup>22</sup>. Ο πρώτος, σώζεται σχεδόν κατά το ήμισυ σε 16 συγκολληόμενα θραύσματα (εικ. 14). Το ύψος του είναι περίπου 10 εκ. και έχει μέγιστη διάμετρο 12 εκ. Είναι ολόβαφος εσωτερικά και εξωτερικά με μεταλλική μελανή βαφή. Το μέταλλιο της βάσης του

15. Πανάγου Τ.Μ. (2010), σ. 348.

16. Ό.π.

17. Grace V.R. (1934), f. 48 SS243, f. 9, Ακαμάτης Ι. (2000), σ. 226, Ρ36.

18. Είναι πλέον αποδεκτό πως οι ενσφραγιστοι ροδιακοί αμφορείς παρέχουν ακριβείς χρονολογικές πληροφορίες και αποτελούν ασφαλές σημείο αναφοράς για τη χρονολόγηση των συνόλων μέσα στα οποία εντοπίζονται, βλ. Σέρογλου Κ.Φ. (2012), σ. 323.

19. Ακαμάτης Ι. (2000), σ. 26.

20. Rotroff, S.I. (1997), σ. 159, σκύφοι 942, pl. 73, χρ. 200-175 π.Χ.

21. Ό.π., σ. 161-163, σκύφοι 1006-1010, χρ. 225-175 π.Χ.

22. Δρούγου Σ. (2012), σ. 250-252.

κοσμεύεται με γοργόνειο και εκτός από τα διακοσμητικά μοτίβα στον κάλυκα και το χείλος του, η κυρίως διακοσμητική ζώνη αναπτύσσεται στο σώμα του. Κεντρική μορφή μια φτερωτή Νίκη η οποία κρατά στο δεξί της χέρι στεφάνι ενώ γύρω της πετούν ερωτιδαίς και πηνά. Εκατέρωθεν αυτής αντιθετικά ζεύγη «αχαλίνωτων» αιγάνων πλαισιώνουν ένα καλικωτό κρατήρα άνωθεν του οποίου ένα προσωπίο ηλικιωμένου άντρα. Το αγγείο ανήκει στους σκύφους «ειδυλλιακού τύπου» από την Αγορά των Αθηνών οι οποίοι κοσμούνται με μορφές πραγματικών και μυθολογικών πλασμάτων και αποτελούν την πολυπληθέστερη ομάδα σκύφων<sup>23</sup>. Ο τύπος της Νίκης, με ανοιγμένα τα φτερά ψηλά, πάνω από τους ώμους, είναι χαρακτηριστικός των αττικών εργαστηρίων, ενώ είναι διαδεδομένος και αλλού, όπως στην Κόρινθο και την Πέργαμο<sup>24</sup>. Από την Αγορά των Αθηνών, λοιπόν, θραύσμα ανάγλυφου σκύφου, με παρόμοια φτερωτή Νίκη χρονολογείται το 225 με 175 π.Χ.<sup>25</sup>, ενώ ανάγλυφοι σκύφοι που φέρουν διακόσμηση με αίγαγρους, κρατήρες και προσωπεία χρονολογούνται επίσης από το 225 έως και τα μέσα του 2ου αι. π.Χ.<sup>26</sup>

Δύο συνανήκοντα όστρακα, επίσης, από τα τοιχώματα σκύφου που βρέθηκε στον αποθέτη, φέρουν διακόσμηση ανάγλυφων μορφών (εικ. 15). Εδώ διακρίνεται, κάτω από ένα γλωσσωτό κόσμημα του χείλους, μια ανδρική μορφή με παρατεταμένο το δεξί χέρι. Στο μέσο, μια μορφή μάλλον σατύρου, σε βαθύ διασκελισμό τρέχει προς τα δεξιά, όπου βρίσκεται μια γυναικεία και μια ανδρική μορφή σε στάση εναγκαλιασμού. Από το ζευγάρι αυτό, εντάσσουμε τον σκύφο στην κατηγορία των «μυθολογικών σκηνών» και συγκεκριμένα στην ομάδα: «Διονυσιακό Τρίο» που έχει βρεθεί στην Αγορά των Αθηνών. Η ανδρική μορφή ταυτίζεται με τον Διόνυσο ενώ η γυναικεία με την Αριάδνη ή κάποια μαινάδα. Το ζευγάρι, συνοδεύουν πολλές φορές σάτυροι, ο Απόλλωνας και η Λατώ. Παρόμοιες σκηνές απαντώνται, πέρα από τους απικούς, και σε ανάγλυφους σκύφους της Κορίνθου, της Δήλου και του Άργους<sup>27</sup>. Από παραδείγματα της Αθηναϊκής Αγοράς η χρονολόγηση του αγγείου τοποθετείται στο 225 με 175 π.Χ.<sup>28</sup>

Απαραίτητο σκεύος για τον φωτισμό δημόσιων αλλά και ιδιωτικών κλειστών χώρων αποτελούν τα λυχνάρια<sup>29</sup>. Κατασκευάζονται στο χέρι, στον τροχό και από τον 3ο

23. Rotroff S.I. (1992), σ. 19-20. Η Rotroff κατέταξε τους σκύφους με ανάγλυφες μορφές σε τρεις μεγάλες ομάδες: α) Ειδυλλιακού τύπου, β) με μυθολογικά θέματα και γ) με σκηνές κυνηγιού.

24. Γραβάνη Κ. (1996), σ. 199, σκύφοι 188, 404-409.

25. Rotroff S.I. (1992), σ. 19-20, σκύφος με παρόμοια Νίκη: 147 (pl. 27) αλλά και 139, 140, 143 (pl. 26) και 144 (pl. 27).

26. Ό.π., σ. 19-20, σκύφοι: 99, 101 (pl. 17), 103-121 (pl. 18-22), 143 (pl. 26), 149 (pl. 28).

27. Ό.π., σ. 20.

28. Ό.π., σκύφοι: 201, 208-216, 225 (Pls. 38, 41-44, 81-83).

29. Λυχνάρια έχουν βρεθεί σε ταφές ως κτερίσματα αλλά και σε ιερά, όχι μόνο για τις ανάγκες φωτισμού τους αλλά και ως αναθήματα. Στο ιερό της Δήμητρας, για παράδειγμα, στο Δίον εντοπί-

αι. π.Χ και με μήτρα, τεχνική που εξασφάλισε τη μαζική παραγωγή και εξάπλωση αυτού του αγγείου. Στον αποθέτη εντοπίζεται ένας σχεδόν ακέραιος λύχνος και θραύσματα από δύο άλλους (εικ. 16). Ο ακέραιος, μήκους 0,10μ. και ύψους 0,037μ. είναι ολόβαφος με μελανή βαφή. Φέρει επίπεδη βάση, ελαφρώς ανυψωμένη, σώμα με σχετικά γωνιώδες περίγραμμα και μυκτήρα με στρογγυλεμένη απόληξη. Γύρω από την οπή πληρώσεως, φέρει αυλάκωση. Στο πίσω μέρος σώζει ίχνη της κάθετης λαβής του ενώ στο πλάι φέρει σπάσιμο. Πιθανότητα να έφερε στο σημείο αυτό ωτίο το οποίο και αποκολλήθηκε. Μοιάζει με τον λύχνο 438 από την Αγορά των Αθηνών και κατατάσσεται, βάσει της κατηγοριοποίησης της Howland στον τύπο 33<sup>A</sup> ο οποίος εμπεριέχει μια σχετικά άμορφη ομάδα λύχνων, δείγμα των απικών εργαστηρίων του τελευταίου τέταρτου του 3ου αι. έως και το τρίτο τέταρτο του 2ου αι. π.Χ.<sup>30</sup>

Ένα από τα πιο διαδεδομένα αγγεία της ελληνιστικής περιόδου είναι τα μυροδοχεία. Εμφανίζονται στον Ελλαδικό χώρο εντός του 4ου π.Χ. αιώνα και αποτελούν, στην πρώιμη εκδοχή τους, μικρογραφία των αμφορέων «κυπριακού τύπου»<sup>31</sup>. Αντιπροσωπεύονται στον αποθέτη με δύο θραύσματα, ένα που σώζει τμήμα του λαιμού και το χείλος του και ένα δεύτερο που σώζει τμήμα του σώματος και τη βάση του, με μέγιστο σωζόμενο ύψος 0,96μ. και μέγιστη διάμετρο 0,55μ. (εικ. 17). Και τα δύο φέρουν πηλό γκριζωπό και διασκόμηση λευκών ταινιών. Ανήκουν στον τύπο των γκριζών μυροδοχείων που απαντώνται ευρέως στην Αθήνα και θεωρούνται ατικά προϊόντα<sup>32</sup>. Το δεύτερο ταιριάζει στην 3η κατηγορία βάσει της κατάταξης της S.I. Rotroff, που αφορά μυροδοχεία με κοίλο σώμα, όχι πολύ ψηλό πόδι και διακόσμηση τριών ή τεσσάρων λευκών ταινιών στον λαιμό και το σώμα<sup>33</sup>. Η κατηγορία αυτή χρονολογείται στα 180 με 170 π.Χ. Τα μυροδοχεία εντοπίζονται κατά κόρον σε τάφους, ως κτερίσματα του νεκρού αλλά και σε ιερά ως αναθήματα<sup>34</sup>.

---

σπικε μεγάλος αριθμός αναθηματικών λύχνων που αποτελούν μία από τις πιο χαρακτηριστικές για τη Δήμητρα προσφορές των προσκνηπτών, βλ. Πιργιάτογλου Σ. (2005), σ. 60.

30. Howland R.H. (1958), p. 101-103, λύχνος 438 (pl. 42). Η Howland που μελέτησε τους λύχνους από την Αγορά των Αθηνών, τους κατέταξε σε 58 τύπους βάσει κατασκευής, σχήματος και διακόσμησης. Σε γενικές γραμμές θα λέγαμε ότι οι πρώιμοι λύχνοι κατασκευάζονται στο χέρι ή τον τροχό, είναι πιο στρογγυλεμένα αβαθή αγγεία, με κοντό μυκτήρα και συνήθως με οριζόντια λαβή. Με τον καιρό το σώμα τους βαθαίνει, ο μυκτήρας μακραίνει και η λαβή, κυρίως στους ελληνιστικούς χρόνους είναι κάθετη, βλ. Bruneau Ph. (1980), p. 24.

31. Sparkles B.A. - Talcott L. (1970), p. 340, Rotroff S.I. (2006), p. 142.

32. Rotroff S.I. (2006), p. 140. Έχουν βρεθεί και σε άλλες περιοχές του Ελλαδικού χώρου, όπως π.χ. την Κόρινθο, τη Θεσσαλία και τη Μακεδονία ενώ κάποιοι μελετητές τα θεωρούν εισηγμένα, βλ. Thompson H. (1934), p. 473-474, Sparkles B.A. - Talcott L. (1970), p. 191-192.

33. Η S.I. Rotroff διακρίνει οκτώ κατηγορίες μυροδοχείων βάσει σχήματος και διακόσμησης, με τα πρώιμότερα να είναι πιο σφαιρικά, στη συνέχεια να γίνονται πιο ατρακτόσχημα ενώ τα οψιμότερα πιο ραδινά.

34. Anderson-Stojanovic V.R. (1987), p. 114.

Ως δοχεία πολύτιμων ελαίων και αρωμάτων, θεωρούνται απαραίτητα ανάμεσα στα αντικείμενα καλλωπισμού<sup>35</sup>. Σχετίζονται όμως και με το φαγητό καθώς πέρα από τα ακριβά αρώματα, περιείχαν στερεά και υγρά αρτύματα, μέλι, ξύδι, μαστίχα, άλμη, δικαιολογώντας έτσι τις μεγάλες ποσότητες μυροδοχείων που έχουν εντοπιστεί σε οικίες ή και μαγειρεία<sup>36</sup>.

Το υλικό του αποθέτη περιλαμβάνει κυρίως αγγεία καθημερινής χρήσης, που απαντώνται σε μια τυπική οικοσκευή των ελληνιστικών χρόνων. Σκεύη που προορίζονται για την καλλιέργεια και την παραγωγή, την αποθήκευση και μεταφορά προϊόντων, τον φωτισμό αλλά και την προετοιμασία και κατανάλωση της τροφής. Εάν προέχονται από μία ή περισσότερες οικίες, δεν είναι ξεκάθαρο, υποδεικνύουν πάντως την παρουσία μεγάλων ποσοτήτων κεραμικών στα νοικοκυριά της εποχής<sup>37</sup>. Χρονολογικά το περιεχόμενο του αποθέτη δεν έχει ιδιαίτερες αποκλίσεις καθώς φαίνεται να οριοθετείται στο β' μισό του 3ου με αρχές του 2ου αι. π.Χ.

Τα θραυσμένα αντικείμενα και η άτακτη εναπόθεσή τους στον χώρο παραπέμπουν σε μια απορριμματική διαδικασία για αντικείμενα που έπαψαν να εξυπηρετούν τον σκοπό τους. Η έλλειψη δε σαφών διαχωρισμών των στρωμάτων υποδηλώνει ότι η διαδικασία αυτή δεν ήταν τακτική και επαναλαμβανόμενη αλλά συντελέστηκε σε μία χρονική στιγμή. Η ύπαρξη του χάλκινου νομίσματος γεννά ερωτήματα σε σχέση με την εκούσια ή όχι απόρριψη του καθώς φαίνεται λογικό το αντικείμενο αυτό να μην ήταν ορατό κατά την απόρριψη των υπολοίπων αντικειμένων.

Ο αποθέτης στα Γλυκά Νερά εντοπίζεται σε μια περιοχή που ήδη από τους Γεωμετρικούς χρόνους υπάρχει ένα συγκροτημένο οδικό δίκτυο, το οποίο κατά τους κλασικούς χρόνους εμπλουτίστηκε διασφαλίζοντας την επικοινωνία των δήμων μεταξύ τους, με τα ιερά αλλά και τα λιμάνια. Πλησίον του αποθέτη και Ανατολικά αυτού φαίνεται να περνούσε τμήμα της Στειριακής οδού, που ακολουθούσε πορεία Β-Ν, παράλληλη με αυτήν της Λαυρίου<sup>38</sup>. Λίγο ανατολικότερα, πιθανότατα και ένας άλλος δρόμος με σχεδόν την ίδια κατεύθυνση<sup>39</sup>. Οι δρόμοι αυτοί διασταυρώνονταν με άλλους όπως μαρτυρούν τμήματα αρχαίων οδών που εντοπίστηκαν στον κόμβο Λεονταρίου-Σπάτων και στη συμβολή των οδών Φιλοξενίας και Ανατολής<sup>40</sup>. Η ευρύτερη περιοχή, προσανατολισμένη κυρίως στην αγροτική παραγωγή και την κτηνοτροφία ήταν διάσπαρτη από αγροικίες. Εγκατεστημένες συνήθως εν μέσω εύφορων εκτάσεων και πλησίον των οδικών αρτηριών, διέθεταν, εκτός από τις οι-

35. Brun J.-P. (2000), p. 279, 286, Ραυτοπούλου Ε. (1996), σ. 113.

36. Κωτίτσα Ζ. (2014), σ. 417, Χατζηδάκης Π. (1997), σ. 304.

37. Ault B.A. (1999), p. 559, Γεροφοκά Ε. (2015), σ. 173.

38. Χατζηδημητρίου Αθ. (2013), σ. 253.

39. Ο δρόμος αυτός οδηγούσε από τον Σταυρό προς τον Άγιο Νικόλαο της Κάντζας και στη συνέχεια προς Ν, βλ. Κακαβογιάννη Ό. (2005), σ. 182.

40. Για τους οδικούς άξονες στην περιοχή, βλ. Σταϊνχάουερ Γ. (2005), σ. 159-174.

κίες, αποθηκευτικούς χώρους, εργαστηριακές εγκαταστάσεις, δεξαμενές<sup>41</sup> ώστε ως αυτόνομες παραγωγικές μονάδες να συνδυάζουν τη μόνιμη, ως επί το πλείστον, εγκατάσταση με την καλλιέργεια της γης και την παραγωγή αγροτικών προϊόντων<sup>42</sup>.

Ωστόσο, με τα μέχρι τώρα ανασκαφικά δεδομένα, δεν προκύπτει συσχετισμός ή ταύτιση του αποθέτη με κάποια αγροικία, τόσο γιατί στην ευρύτερη περιοχή δεν έχουν βρεθεί οικιστικές δομές σε γεινίαση με τον υπό διαπραγμάτευση αποθέτη<sup>43</sup> όσο γιατί δεν είναι ξεκάθαρη η τακτική που ακολουθούσαν οι αρχαίοι σε σχέση με την αποκομιδή και απόρριψη των αντικειμένων τους. Η επιλογή ενός κοντινού σημείου, μοιάζει εύλογη, για τον περιορισμό κυρίως της διαδικασίας μεταφοράς, ιδιαίτερα αν αναλογιστεί κανείς τον όγκο και το βάρος των απορριμμάτων της αρχαιότητας. Από την άλλη, η επιλογή της απόρριψης αντικειμένων σε κάποιο απομακρυσμένο σημείο, ιδιαίτερα αν η ύπαρξη δρόμου εξασφάλιζε την πρόσβαση, δεν είναι αβάσιμη. Η απομάκρυνση των απορριμμάτων από χώρους κατοίκησης, σε αστικό περιβάλλον, ήταν βέβαιη πρακτική, γνωστή ήδη από τη μινωική εποχή<sup>44</sup>. Σε αγροτικές περιοχές, τα απορρίμματα συλλέγονταν πιθανότατα πλησίον των αγροκτημάτων και απομακρύνονταν σε δεύτερο χρόνο<sup>45</sup>. Επιπλέον, αν θεωρηθεί ότι η απόρριψη αντικειμένων κάθε οικίας γίνονταν εντός ιδιόκτητου χώρου, βασικό ρόλο σίγουρα θα έπαιζε και το εύρος της ιδιοκτησίας που κατείχε η οικία αυτή. Καταλυτικός όμως παράγοντας για την επιλογή της «κατάλληλης» θέσης ενός λάκκου απόρριψης θα ήταν η ίδια η φύση, η ορθολογική σπατάλη της οποίας φαίνεται να απασχολούσε τον άνθρωπο ήδη από την αρχαιότητα, προκειμένου για την επιβίωση αλλά και την κερδοφορία του<sup>46</sup>. Με δεδομένο λοιπόν ότι η περιοχή των Γλυκών Νερών διέθετε εκτάσεις καλλιεργήσιμης γης που απέδιδαν καρπούς, η παραμικρή σπατάλη της αντιτίθεται στην πρακτική της έλλογης και με μέτρο διαχείρισης των φυσικών πόρων. Δεν είναι τυχαίο ότι στην πλειονότητά τους οι λάκκοι, για οποιαδήποτε χρήση διανοίγονταν στο φυσικό και ακατάλληλο προς καλλιέργεια έδαφος.

41. Γεροφοκά Ε. (2015), σ. 39-50.

42. Ό.π., σ. 26.

43. Για τις αγροικίες, βλ. Λιώνης Δ. κ.ά. (2005), σ. 191-197, Κακαβογιάννη Ό. κ.ά. (2009), σ. 423-432.

44. Στην πόλη των Γουρνιών πετούσαν τα απορρίμματά τους σε τάφρο, στις παρυφές της πόλης, σε προστό μεν σημείο αλλά σε κάποια απόσταση από το πυκνοκατοικημένο της τμήμα, βλ. Παπαδάκη Χρ. (2014), σ. 19-20. Στην Αθήνα υπήρχαν νομοθετήματα που αφορούσαν στη διαχείριση των απορριμμάτων και προέβλεπαν τη μεταφορά τους σε μεγάλη απόσταση, εκτός των τειχών της, βλ. Βαλλερά Ε., Κορμά Μ. (1990), σ. 48-52, Owens J.E. (1983), p. 44-50.

45. Ault B.A. (1999), p. 557.

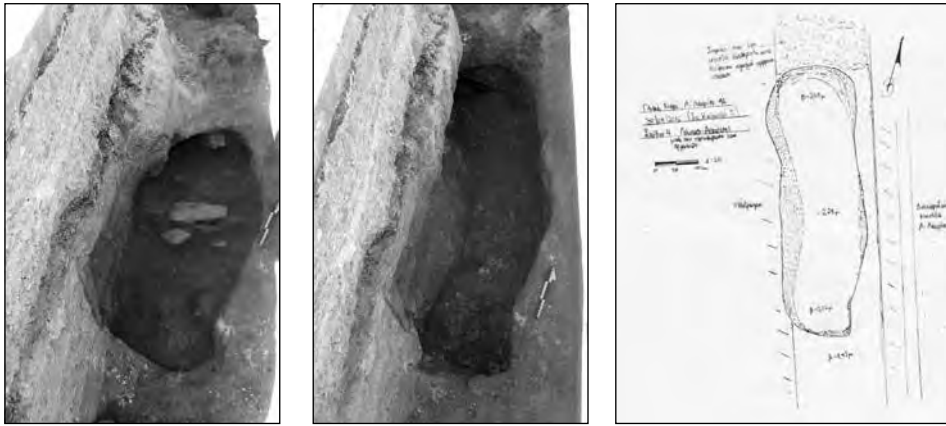
46. Στον «οικονομικό» του Ξενοφώντα προβάλλεται η ορθολογική διαχείριση των φυσικών πόρων μιας περιοχής ώστε οι ανθρώπινες ενέργειες να προσαρμόζονται πρακτικά προς το καλύτερο αποτέλεσμα της σχέσης πόρων-εδάφους-ανθρώπινης εργασίας.



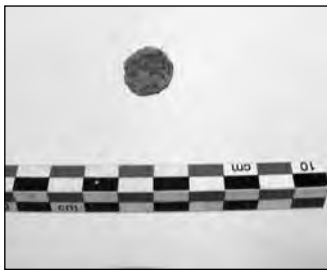
Η περαιτέρω έρευνα του υλικού και τα νέα ανασκαφικά δεδομένα ενδεχομένως να προσφέρουν στο μέλλον περισσότερες πληροφορίες για την επαλήθευση των όποιων εικασιών.

#### Abstract

The infrastructure construction project in Lavriou Avenue, in the district of Glyka Nera area in the northeastern part of Athens has unearthed a pit-deposit measuring 2.60 m. in length and 0.60 to 0.70 m. in width, carved in the bedrock. A large amount of unpainted, black-painted and red-painted pottery came to light, belonging mainly to different kinds of domestic vessels such as pithoi, beehives, amphorae, trade amphorae, cooking vessels, tableware vessels, lamps and unguentaria. The context appears to be dated from the second half of the 3rd to the beginning of the 2nd century BC and seems to refer to the basic household needs of an Hellenistic farmhouse. Though it is difficult to relate the findings to a specific farmhouse of the approximate area, the deposit adds up to the ongoing research into the waste disposal policy during ancient times.



Εικ. 1. Ο λάκκος-αποθέτης της Λεωφ. Λαυρίου.



Εικ. 2. Χάλκινο Νόμισμα.



Εικ. 3. Θραύσματα Κυψελών .



Εικ. 4. Διάτριπτο πώμα.



Εικ. 5. Θραύσμα χείλους πίθου.



Εικ. 6. Θραύσμα χείλους πίθου.



Εικ. 7. Θραύσμα πίθου με μολύβδινους συνδέσμους.



Εικ. 8. Θραύσμα λεκανίδος με μολύβδινους συνδέσμους.



Εικ. 9. Θραύσμα εμπορικού αμφορέα.



Εικ. 10. Θραύσμα ενσφράγιστης λαβής με το όνομα ΣΩΚΡΑΤΕΥΣ.



Εικ. 11. Θραύσματα μαγειρικών σκευών.



Εικ. 12. Θραύσμα άωτου σκύφου.



Εικ. 13. Θραύσμα άωτου σκύφου.



Εικ. 14. Θραύσμα πινακίου.



Εικ. 15. Ανάγλυφος σκύφος «Ειδυλλιακού τύπου».



Εικ. 16. Θραύσμα ανάγλυφου σκύφου. «Διονυσιακό τρίο».



Εικ. 17. Λύχνος.



Εικ. 18. Θραύσματα μυροδοχείων.

## Βιβλιογραφία

- Agora IV: Howland, R.H., *The Athenian Agora IV: Greek lamps and their survivals*, Princeton 1958.
- Agora XII: Sparkles, B.A. – Talcott, L., *The Athenian Agora XII: Black and plain pottery of the 6th, 5th and 4th centuries B.C.*, Princeton 1970.
- Agora XXII: Rotroff, S.I., *The Athenian Agora XXII: Hellenistic Pottery: Athenian and Imported Moldmade Bowls*, Princeton 1992.
- Agora XXIX: Rotroff, S.I., *The Athenian Agora XXIX: Hellenistic Pottery: Athenian and Imported Wheel made Tableware and Related material*, Princeton 1997.
- Agora XXXIII: Rotroff, S.I., *The Athenian Agora XXXIII: Hellenistic Pottery: The plain wares*, Princeton 2006.
- Anderson-Stojanovic 1987, Anderson-Stojanovic, V.R., “The Chronology and Function of Ceramic Unguentaria”, *AJA* 91 (1987), 105-122.
- Ault 1999, Ault B.A., “Koprones and Oil Presses at Halieis: Interactions of Town and Country and the Integration of Domestic and Regional Economies”, *Hesperia* Vol. 68, No. 4, p. 549-573.
- Bogges 1970, Bogges E.M., “An Hellenistic pithos from Corinth”, *Hesperia* 39, σ. 73-78.
- Bogges 1972, Bogges E.M., *The Development of the Attic Pithos*, Bryn Mawr College, 1972.
- Bruneau 1980, Bruneau Ph., “Les lampes et l’histoire économique et sociale de la Grèce, Céramiques hellénistiques et romaines”, *Centre de recherches d’histoire ancienne*, vol. 36, p. 19-54.
- Dalby 2000, Dalby A., *Σειρήνια Δείπνα, Η Ιστορία της διατροφής και της γαστρονομίας στην Ελλάδα*, Ηράκλειο, 2000.
- Grace 1934, Grace V.R., “Stamped Amphora Handles Found in 1931-1932”, *Hesperia* 3, 1934, p. 197-310.
- Lawall 2000, Lawall M., “Graffiti, Wine Selling and Reuse of Amphoras”, *Hesperia* 79, σ. 3-90.
- Owens 1983, Owens J.E., “The Koprologoi at Athens in the Fifth and Fourth Centuries B.C.”, *The Classical Quarterly*, vol. 33, 1, p. 44-50.
- Rotroff 1984, Rotroff, S.I., “The origins and chronology of Hellenistic gray unguentaria”, *AJA* 88 (1984), 258.
- Stojanovic - Jones 2002, Stojanovic V.R.-Jones J.E., “Ancient beehives from Isthmia”, *Hesperia*, vol. 71, σ. 345-376.
- Thompson 1934, Thompson, H., “Two centuries of Hellenistic pottery”, *Hesperia* 3 (1934), Amsterdam 1968, 311-477.
- Ακαμάτης 2000, Ακαμάτης, Ι.Μ., *Ενοσφράγιστες λαβές αμφορέων από την Αγορά της Πέλλας. Ανασκαφή 1980-1987. Οι ομάδες Παρμενίσκου και Ρόδου. Συμβολή στη μελέτη της ελληνιστικής επιγραφικής*, Αθήνα 2000.
- Ακαμάτης 1993, Ακαμάτης, Ι.Μ., *Πίλινες μίτρες αγγείων από την Πέλλα*, Αθήνα 1993.
- Βαλλερά, Κορμά 1990, Βαλλερά Ε., Κορμά Μ., «Το Περιβάλλον και η Αρχαιότητα», *Αρχαιολογία* τ. 35, σ. 48-52 (51) στο: <https://www.archaiologia.gr/wp-content/uploads/2011/06/35-8.pdf>
- Γεροφοκά 2015, Γεροφοκά Ε., *Η αγροικία στη θέση Τρία Πλατάνια του Νομού Πιερίας: συμβολή στη μελέτη της αρχαίας αγροικίας*, Πανεπιστήμιο Ιωαννίνων, Ιωάννινα 2015.
- Γιαννοπούλου 2002, Γιαννοπούλου Μ., *Η Τεχνολογία των Χειροποίητων Αποθηκευτικών Αγγείων στον Ελλαδικό χώρο, Διαχρονική Έρευνα της τεχνολογίας αυτής με βάση τα Χειροποίητα Αποθηκευτικά Αγγεία στα Νεότερα Εργαστήρια του Μεσοπνιακού Κόλπου*, Α.Π.Θ., Θεσσαλονίκη 2002.

- Γιαννοπούλου 2006, Γιαννοπούλου Μ., «Η Έρευνα των Ελληνιστικών Πίθων: Διαπιστώσεις και Προοπτικές», *Εγνατία 10*, Επιστημονική Επετηρίδα της Φιλοσοφικής Σχολής, σ. 131-141.
- Γραβάνη 1996, Γραβάνη, Κ., *Ανάγλυφοι Σκύφοι από την Κασσώπη. Συμβολή στη μελέτη της Ελληνιστικής Κεραμικής από την Ήπειρο και στην Ανασκαφική Στρωματογραφία της Κασσώπης*, Πανεπιστήμιο Ιωαννίνων, 1996.
- Δρούγου 2012, Δρούγου Σ., «Εργαστήρια ανάγλυφων αγγείων στην ελληνιστική Μακεδονία, Πρώτες παρατηρήσεις», στο: Σ. Δρούγου, Ι. Τουράτσογλου, *Θέματα Ελληνιστικής Κεραμικής στην Αρχαία Μακεδονία*, Αθήνα 2012, σ. 248-259.
- Κακαβογιάννη 2005, Κακαβογιάννη Ό., «Αναδρομή στην Ιστορία των αρχαίων δήμων της δυτικής Μεσογαίας», στο: *Αττικής Οδού Περιήγηση*, Αθήνα 2005, σ. 175-186.
- Κακαβογιάννη 2009, Κακαβογιάννη Ό. κ.ά., «Γλυκά Νερά: Ευρήματα των ιστορικών χρόνων», στο: Βασιλοπούλου Β. και Κατσαρού-Τζεβελέκη Σ. (επ.), *Από τα Μεσόγεια στον Αργοσαρωνικό: Β' Εφορεία Προϊστορικών και Κλασικών Αρχαιοτήτων. Το έργο μιας δεκαετίας, 1994-2003. Πρακτικά Συνεδρίου, Αθήνα, 18-20 Δεκεμβρίου 2003, Δήμος Μαρκοπούλου Μεσογαίας*, σ. 423-432.
- Κωτίτσα 2014, Κωτίτσα Ζ., «Τυπολογία, χρονολόγηση και χρήση μυροδοχείων: Ενδείξεις από τη βόρεια Πιερία», *Η Επιστημονική Συνάντηση για την Ελληνιστική Κεραμική (Ιωάννινα 5-9 Μαΐου 2009)*, Αθήνα, 2014.
- Λιώνης 2005, Λιώνης Δ. κ.ά., «Αρχαίες αγροικίες στα Μεσόγεια», στο: *Αττικής Οδού Περιήγηση*, Αθήνα 2005, σ. 191-197.
- Μαυροφρύδης 2014, Μαυροφρύδης Γ., «Πήλινες κυψέλες και εσωτερικές εγχαραξίσεις», *Μελισσοκομική Επιθεώρηση*, Ιανουάριος-Φεβρουάριος 2014.
- Πανάγου 2010, Πανάγου Τ.Μ., *Η σφράγιση των αρχαίων ελληνικών εμπορικών αμφορέων: Κέντρα παραγωγής και συνθετική αξιολόγηση*, ΕΚΠΑ, Αθήνα, 2010.
- Παπαδάκη 2014, Παπαδάκη, Χρ., *Αποθέτες κεραμεικής: εννοιολογικός προσδιορισμός, τυπολογία και σημασία για τη λειτουργία της ζωής των κοινοτήτων, κατά τη 2η χιλιετία π.Χ. στην Κρήτη*, ΕΚΠΑ, Αθήνα 2014.
- Πινγιάτογλου 2015, Πινγιάτογλου, Σ., *Δίον. Το ιερό της Δήμητρος. Οι Λύχνιοι*, Θεσσαλονίκη 2015.
- Τριανταφυλλίδης 2014, Τριανταφυλλίδης Π., «Πήλινες κυψέλες από την αρχαία Τραγαία (Αγαθονήσι)», *Η Επιστημονική Συνάντηση για την Ελληνιστική Κεραμική (Ιωάννινα 5-9 Μαΐου 2009)*, Αθήνα 2014.
- Σέρογλου 2012, Σέρογλου Κ.Φ., «Ενσφράγιστοι ροδιακοί αμφορείς από αποθέτη στο ιερό της Ίσιδος στη Ρόδο. Μία πρώτη παρουσίαση», στο: Κεφαλίδου Ε.-Τσιαφάκη Δ. (επ.), *Κεραμέως παιδιάς*, Αντίδωρο στον Καθηγητή Μιχάλη Τιβέριο από τους μαθητές του, Θεσσαλονίκη 2012, σ. 321-331.
- Σταϊνχάουερ 2005, Σταϊνχάουερ Γ., «Η Αττική Οδός από τον κόμβο του Σταυρού έως τον κόμβο Λεονταρίου και Παλλήνης», στο: *Αττικής Οδού Περιήγηση*, Αθήνα 2005, σ. 159-174.
- Φίλης 2016, Φίλης Κ., «Εμπορικοί αμφορείς: από την παραγωγή μέχρι την κατανάλωση», στο: Μ. Γιαννοπούλου-Χ. Καλλίνη (επιμ.), *ήχάδιν II. Τιμητικός τόμος για τη Στέλλα Δρούγου*, Αθήνα 2016, σ. 786-806.
- Χατζηδάκης 1997, Χατζηδάκης, Π., «Κτίριο νότια του "Ιερού του Προμαχώνος". Μια taberna vinaría στη Δήλο», *Δ' Επιστημονική Συνάντηση για την Ελληνιστική Κεραμική*, Αθήνα 1997, σ. 291-307.
- Χατζηδημητρίου 2013, Χατζηδημητρίου Αθ., «Η περιοχική των Γλυκών Νερών κατά την αρχαιότητα: πρόσφατα ευρήματα της αρχαιολογικής έρευνας», στο: Δόγκα-Τόλη Μ., Οικονόμου

Στ. (επ.), *Αρχαιολογικές Συμβολές, Τόμος Α': Απική, ΚΣΤ' και Β' Εφορείες Προϊστορικών & Κλασικών Αρχαιοτήτων, Μουσείο Κυκλαδικής Τέχνης (Νοέμβριος 2009 -Μάιος 2010)*, Αθήνα 2013, σ. 249-262.

Χατζή-Σπηλιωπούλου 1991, Χατζή-Σπηλιωπούλου, Γ., «Ταφικοί πίθοι στην Ηλεία κατά τον 4ο αι.», *Πρώτο διεθνές συμπόσιο για την Αρχαία Αχαΐα και Ηλεία, Αθήνα 19-21 Μαΐου 1989*, στο: *Μελετήματα* 13, 351-363.

Χονδρογιάννη-Μετόκη 2015, Χονδρογιάννη-Μετόκη Α., «Ο νεολιθικός οικισμός της "Τούμπας Κρεμαστής Κοιλιάδας", Οι λάκκοι: Θεωρητική συζήτηση», *Archaeology & Arts*, στο: <https://www.archaiologia.gr/blog/2015/10/19/>.